

RAPPORTI SCIENTIFICI — *SCIENTIFIC REPORTS*
RAPPORTS SCIENTIFIQUES — *RELACIONES CIENTIFICAS*

L'ART PARIÉTAL PALÉOLITHIQUE EN FRANCE.
LA RECHERCHE 1976-1986

Brigitte et Gilles DELLUC

Resumé

Durant les dix dernières années, les recherches sur l'art pariétal paléolithique en France ont considérablement progressé, du fait de la découverte d'une vingtaine de sites nouveaux, du fait aussi d'une meilleure connaissance des cavités existantes, où de nombreuses figures et signes ont été déchiffrés (dans une quarantaine de sites). D'importantes monographies ont vu le jour. La méthodologie fait intervenir désormais un temps d'analyse des divers paramètres. Une dizaine de grottes a fait l'objet de sondages ou de fouilles. Certains thèmes ont été particulièrement étudiés (empreintes, signes, sujets animaux, détails technologiques, environnement). La présentation au public de l'art paléolithique a entraîné des réalisations de grande valeur, parmi lesquelles les fac-similés de Lascaux et les films de Mario Ruspoli.

Les manifestations graphiques paléolithiques qui ornent les parois des grottes et des abris de France ont fait l'objet, durant la dernière décennie, de recherches dont cette note se propose de présenter brièvement les résultats principaux. Le lecteur aura la bonté de nous pardonner le caractère énumératif du texte, le nombre des références bibliographiques (probablement incomplètes) et les oublis éventuels, inévitables inconvénients liés à l'ampleur du sujet et à la place qui nous est impartie. Le développement de cette recherche a été stimulé en effet par les multiples découvertes effectuées par les spéléologues, de plus en plus nombreux et volontiers plus attentifs à déceler des tracés pariétaux préhistoriques, par le retentissement des travaux d'André Leroi-Gourhan, et chez certains préhistoriens, par le souci de tenter d'appréhender, par l'étude méthodique des graphismes, quelques éléments des gestes (technologie des oeuvres), voire de la pensée (motivation des artistes) des hommes du Paléolithique supérieur. Ces dernières préoccupations, d'ailleurs, s'inscrivent dans le droit fil de l'enseignement de notre maître André Leroi-Gourhan, mais - à l'écart de tout dogmatisme.

Il ne sera pas perdu de vue que l'étude de l'art pariétal en France n'est menée que par quelques chercheurs; leurs travaux ne sont guère facilités: parfois par l'éloignement des cavités ou des parcours souterrains accidentés, souvent par les délais administratifs limitant leur accès dans le temps, et par la fréquentation des principales cavernes ornées, durant les mois d'été, par les touristes. La publication scientifique des découvertes récentes est retardée, les monographies sont moins nombreuses qu'on pourrait le souhaiter et la recherche ne peut que souffrir de la rétention des informations.

De telles acquisitions toutefois ne peuvent manquer, à l'heure actuelle, de tomber tôt ou tard dans le domaine public; du moins, pour les plus importantes d'entre elles. La conciliation de l'information culturelle et des impératifs de conservation de ces vestiges - dont on a appris à connaître la fragilité - est devenu un problème majeur. Nous envisagerons ici successivement: les découvertes récentes de grottes ornées et celles de nouvelles figures ou signes dans des cavités déjà connues; les aspects méthodologiques (recueil des informations); l'environnement archéologique des oeuvres pariétales; l'orientation des recherches.

I - LES DÉCOUVERTES RÉCENTES D'ABRIS ET DE GROTTES ORNÉS

Depuis dix ans, près d'une vingtaine de sites nouveaux a été signalée. Ce sont, sauf exceptions (Cournazac-Paulin, le Travers de Janoye, Erberua-Isturitz inférieur), de petites grottes d'accès facile ou des abris sous roche depuis longtemps connus, mais dont les parois avaient échappé à l'examen à l'aide d'un éclairage approprié: il s'agit surtout de sites à gravures.

En Dordogne

C'est en Périgord que s'ouvre la plupart de ces petites grottes et abris.

1. Le Spéléo-Club de Périgueux (qui signala le premier les oeuvres de Rouffignac en 1949 et celles de Villars en 1958) a découvert en effet:

— Des empreintes de doigts dans l'argile dans la grotte de Cournazac-Paulin aux Eyzies (1971-1975), cavité dans laquelle A. Roussot décèlera un dessin de mammouth en 1976 (Roussot, *Art des Cavernes*, pp. 123-125);

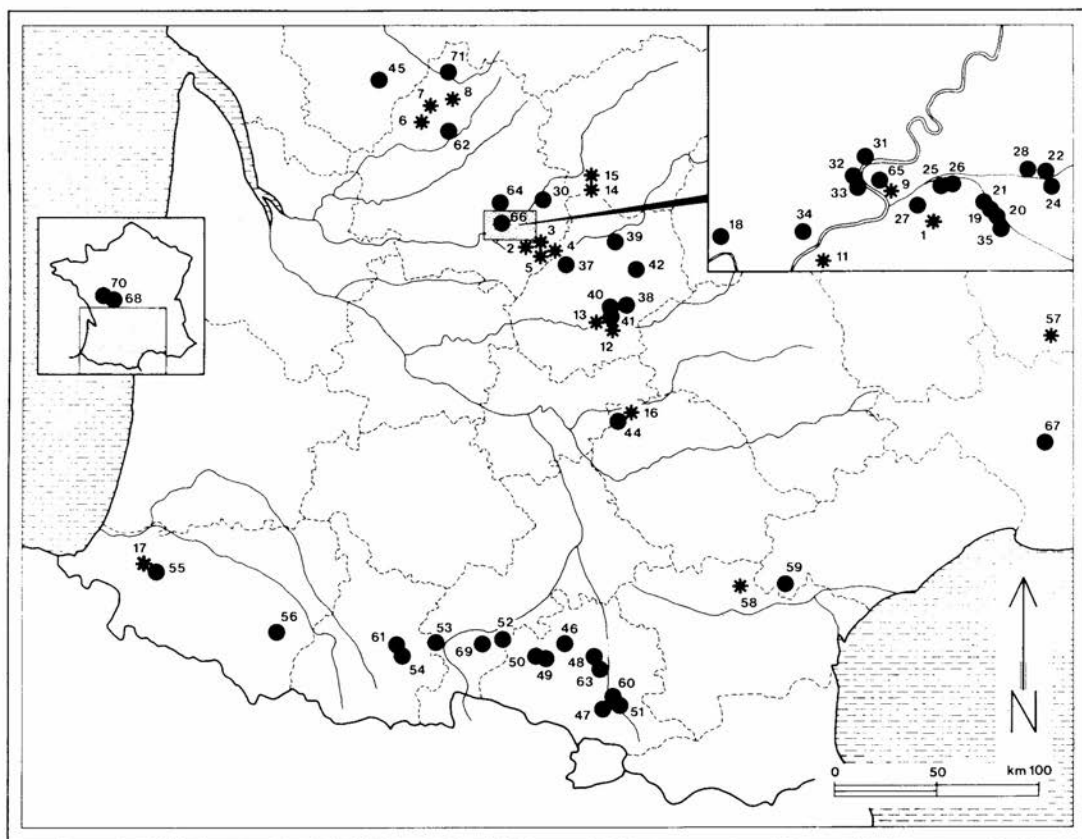


Fig. 23 - Carte des sites mentionnés dans le texte. La recherche en art pariétal paléolithique en France entre 1976 et 1986. Légende: X = Site nouveau; Y = Site anciennement connu; F = Fouille; G = Gravure; P = Peinture; S = Sculpture. Les sites sont numérotés par ordre d'appel dans le texte et classés par département.

Ardèche: 57 = Colombier II, F,G. — **Ariège:** 46 = Mas d'Azil, F,G,P; 47 = Niaux, G,P; 48 = Portel, G,P; 49 = Tuc d'Audoubert, G,F; 50 = Trois Frères G,F; 51 = Fontanet et autre grottes, G,P,F; 60 = Eglises d'Ussat, F; 63 = Cheval de Foix. — **Aude:** 58 = Gawel, G. — **Charente:** 45 = Chaire à Calvin, S. — **Corrèze:** 14 = Moulin de Laguenay, P; 15 = Puyjarrige II, G. — **Dordogne:** 1 = Cournazac-Paulin, P; 2 = Roc Pointu, G; 3 = Roc de Vézac, G,P; 4 = Pigeonnier, G,S; 5 = Mammouth, G,S; 6 = Joselle, G; 7 = Fronzac, G; 8 = Font Bargeix, G,F; 9 = Pataud, S; 10 = Blanchard et Castanet, S; 11 = Muzaudie, G; 18 = bara-Baban, G; 19 = Bernifal, G,P; 20 = Biron, G; 21 = Calvie, G; 22 = Cap Blanc, P; 23 = Charretou, G; 24 = Comarque, F,G; 25 = Combarelles, G; 26 = Combarelles II, G; 27 = Font de Gaume, G,P; 28 = Grèce, G; 29 = Labattut, P; 30 = Lascaux, P; 31 = Lauzerie-Haute, G; 32 = Oreille d'Enfer, G,P; 33 = Poisson, P; 34 = Saint-Cirq, G; 35 = Sous-Grand-Lac, G; 36 = Vielmoüly II, G; 62 = Bernous; 64 = Rouffignac; 65 = Croze à Gontran; 66 = Eyzies; 71 = Teyat. — **Gard:** 67 = Baume Latrone. — **Haute Garonne:** 52 = Marsoulas, G; 69 = Montesperan. — **Gironde:** 43 = Pair-non-Pair, G. — **Hérault:** 59 = Aldène. **G. Lot:** 12 = Moulin, P; 13 = Bigorlane, G; 37 = Cougnac, P; 38 = Cuzoul des Brusconnes, P; 39 = Fieux, G,P; 40 = Marcenac, G,P; 41 = Pech Merle, F,G,P; 42 = Roucadour, G. — **Pyrénées-Atlantiques:** 17 = Erberua-Isturitz, P; 55 = Oxocelbaya-Haritztoya, G,P; 56 = Sainte Colome, G. — **Hautes-Pyrénées:** 53 = Garas, P; 54 = Labastide, F,G,P; 61 = Bois de Cantet, F. — **Tarn:** 16 = Travers de Janoye, P. — **Tarn-et-Garonne:** 44 = Mayrière supérieure. **Vienne:** 68 = Marche; 70 = Angles-sur-l'Anglin.



Fig. 24 - Grotte de Roucadour (Lot). Mains négatives obtenues par raclage sur des nappes de pigments (clicbé B. et G. Delluc).



Fig. 25 - Grotte de Pair-non-Pair (Gironde). Chevaux gravés se suivant sur le fond d'une niche (cliché B. et G. Delluc).

- Une tête de bison gravée au fond de la grotte du Roc Pointu à Castels en 1977 (Delluc, 1978b).
 - Des mains négatives (1977) et des signes gravés (1982) dans la grotte du Roc de Vézac (avec MM. Chr. Archambeau, J. P. Chadelle et J.-M. Geneste) (Aujoulat, *Art des Cavernes*, pp. 243-244).
 - Toujours dans le cadre de cette association, F. Guichard fait connaître en 1978 deux nouvelles grottes de la vallée de la Dordogne, décorées de frises d'animaux sculptés et gravés: la grotte du Pigeonnier et la grotte du Mammoth de Saint-Front à Domme (Delluc, Guichard et col., 1983).
 - On doit à un autre membre du Spéléo-Club de Périgueux, Chr. Carcauzon, la révélation de trois grottes ornées du nord-ouest du Périgord: la grotte de Jovelle à la Tour Blanche, aux figures vigoureusement gravées, curieusement archaïques (Carcauzon, 1984a); la grotte de Fronsac à Vieux-Mareuil, aux parois finement incisées de nombreuses silhouettes féminines, images génitales et animaux (Carcauzon, 1984b); la grotte de la Font-Bargeix à Champeaux-la-Chapelle-Pommier, décorée d'une frise de vulves et de quelques figures animales délicatement gravées (Carcauzon, 1986).
2. Au début de 1986, B. et G. Delluc (également membres du Spéléo-Club de Périgueux) et M. Michel Laroche ont repéré un bouquetin sculpté et quelques autres traits gravés sur le plafond de la cave Pataud aux Eyzies, non loin de l'abri Pataud (Delluc, 1985e). Avec S. Delluc, ils mettent en évidence un bovin en bas-relief sur la falaise de l'abri Blanchard à Sergeac (Delluc, 1986c).
 3. Près de leur habitation, Y. et E. Tardy observent des traits gravés (dont les vestiges d'un cheval) dans la grotte de la Muzardie à Campagne-du-Bugue en 1979 (Deladerrière, 1981).



Fig. 26 - Grotte d'Oreille d'Enfer (Dordogne). La paroi de l'entrée de la grotte porte une série d'images en cupules piquetées imitant les empreintes de la patte antérieure de l'ours (cliché B. et G. Delluc).

Dans le Lot

1. Les spéléologues du Quercy font la découverte d'un bison peint dans la grotte du Moulin à Saint-Cirq-la-Popie, en 1978, avec J.-P. Lagasquie (Lagasquie, 1978).
2. On doit également aux spéléologues la révélation d'étonnantes gravures minuscules de rennes sur la paroi de la grotte de la Bigourdane à Saint-Géry (Lorblanchet et Ipiens, 1982).

En Corrèze

Dans la partie sud-ouest, proche du Périgord, de ce département:

1. Le groupe spéléologue de la Corrèze pénètre en 1975, dans la grotte du Moulin de Laguenay à Chasteaux, dans un petit sanctuaire semi-profond, décoré exclusivement de mains négatives et de grosses ponctuations rouges (Couchard, 1976).
2. MM. J.M. Raynal et B. Malissen remarquent sur le plafond de la grotte-abri de Puyjarrige II, à Brive même, les vestiges d'un cheval gravé (Demars et Raynal, 1977).

Dans le Tarn

Les spéléologues découvrent, lors de l'exploration de la profonde caverne du Travers de Janoye, à Penne, en 1977, un petit ensemble peint décoré de têtes de bouquetins et de ponctuations (Clottes et Lautier, 1981).

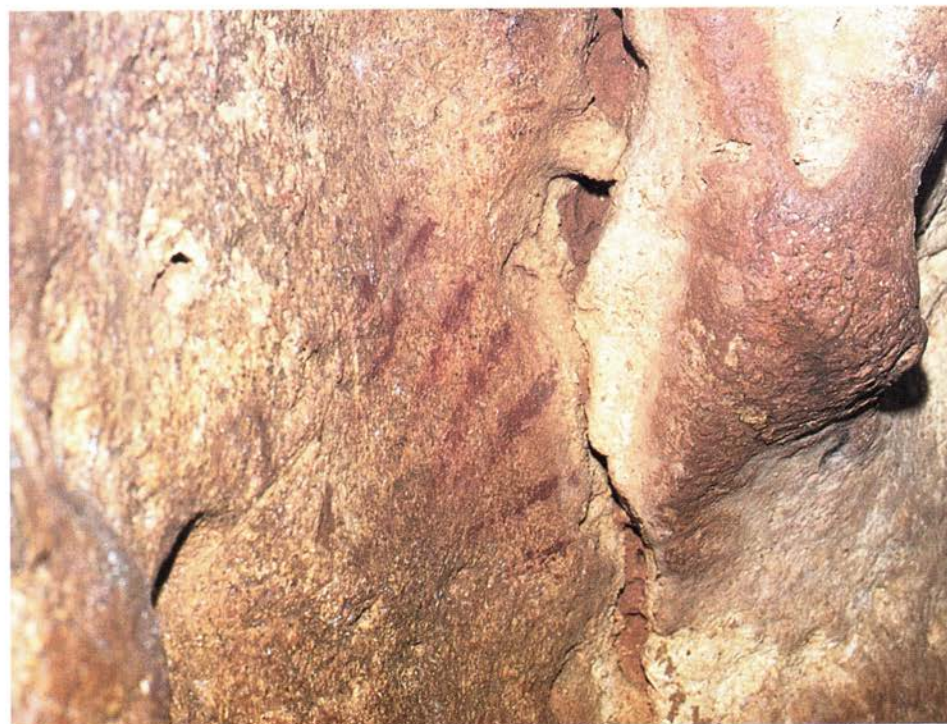


Fig. 27 - Grotte du moulin de Laguenay (Corrèze). Empreinte de main cernée de noir, dans une niche (cliché B. et G. Delluc).

Fig. 28 - Grotte de Font de Gaume (Dordogne). Signe linéaire peint dans le fond du diverticule final (cliché A.D. Vialou).

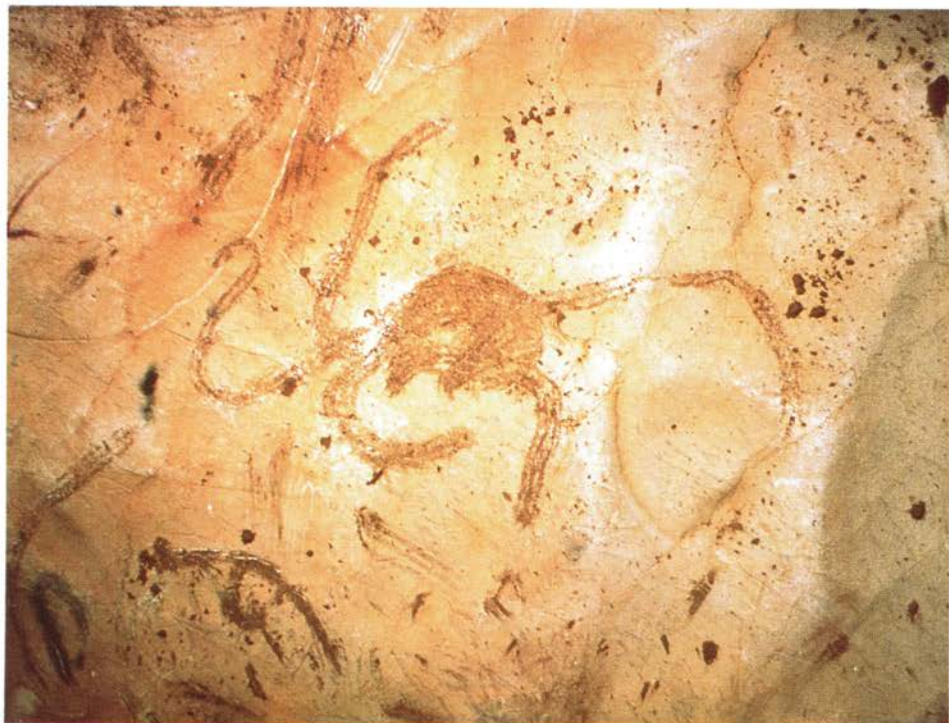


Fig. 29 - La Baume Latrone (Gard). Les parois de cette cavité avaient été maculées de projections d'argile et de traces de fumée (notre photo). Un nettoyage minutieux effectué en 1983 a permis de faire disparaître la plus grande partie de ces dégradations (cliché B. et G. Delluc).

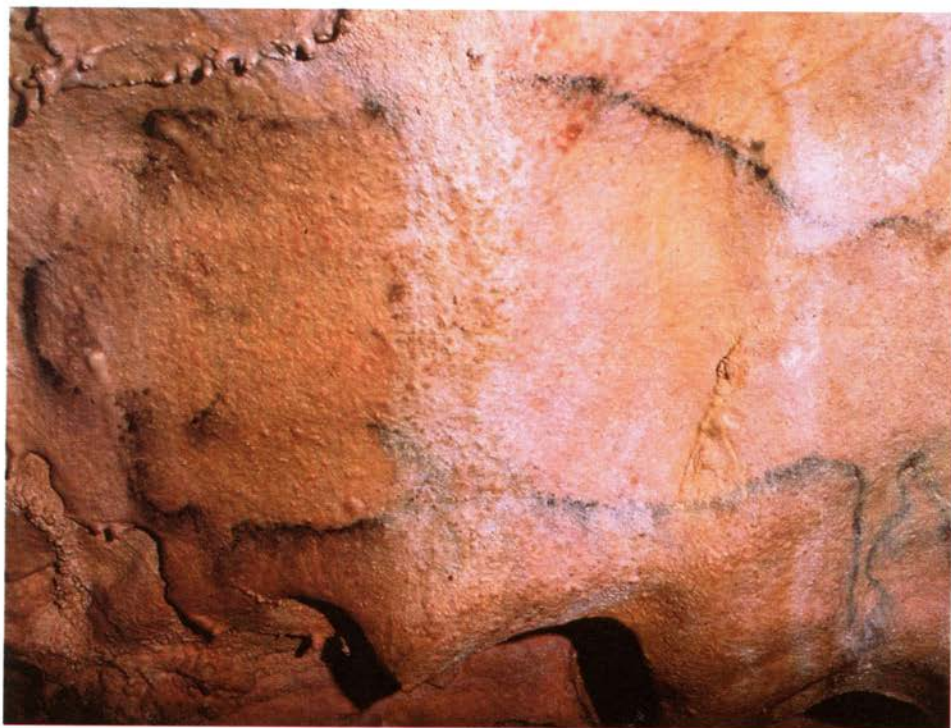


Fig. 30 - Grotte La Martine (Dordogne). Bison peint dans un recoin caché au fond de la grotte (cliché B. et G. Delluc).



Fig. 31 - Grotte de Jovelle (Dordogne). Mammouth (clicbé C. Carcauzon).

Dans les Pyrénées atlantiques

L'exploration de la grotte d'Erberua, réseau actif de celle d'Isturits, a été effectuée en 1973 par des plongeurs spéléologues. Elle a conduit, à partir de 1975 et surtout de 1977, à la découverte d'un exceptionnel ensemble gravé et peint. Cette cavité s'annonce comme un sanctuaire très riche (une centaine de figures) en gravures et également en peintures et gravures-peintures. Les sujets représentés sont très classiques (pré-dominance des chevaux sur les bovins, avec des cervidés et des capridés, et aussi un félin, peut-être un ours, un poisson, deux figurations humaines et trois mains négatives. Des esquilles osseuses sont fichées dans la paroi, des structures circulaires de pierres, sans foyer, se lisent sur le sol (Larribau et Prudhomme, 1983; 1984 A.C.).

II - NOUVELLES UNITÉS GRAPHIQUES DÉCHIFFRÉES DANS DES CAVITÉS ANCIENNEMENT CONNUES

Cette inventaire comporte, pour chaque site: le nom de la cavité, les vestiges pariétaux nouvellement découverts ou déchiffrés, la date et le (ou les) auteur(s) de la publication, et quelques remarques. Les initiales A. C. renvoie aux notices de L'Art des Cavernes (Ministère de la Culture, Paris, 1984). Les lettres G, S et P, mises entre parenthèses, désignent des gravures, des peintures ou des sculptures.

SUD-OUEST:

Dordogne

- A. Bara-Barhau: 2 signes (G) (B. et G. Delluc et col., 1986). Travaux en cours.
- B. Bernifal: Nombreuses figures et signes G et P), dont 3 mammouths (P) et



Fig. 32 - Abri du Poisson (Dordogne). Main négative cernée de noir (cliché B. et G. Delluc).

- 2 figures humaines (P et G) (A. Roussot, 1984 A.C.). Travaux en cours de A. Roussot et D. Vialou.
- C. Grotte du Bison: 1 mammouth (G) (A. Roussot, 1976b). Découvert avec M. Chr. Archambeau.
- D. La Calévie: 1 bison (?) (N. Aujoulat, 1984 A.C.) découvert par M. B. Henriette, pas visible actuellement, connu seulement par une photo de 1981.
- E. Cap Blanc: Observations sur le coloriage des sculptures (vestiges pariétaux d'ocre) (A. Roussot 1981).
- F. Le Charretou: Vestiges de 3 figures animales, dont une tête d'ours (?), et des pseudo-griffades, attribuables au Paléolithique supérieur (B. et G. Delluc, 1986a).
- G. Comarque: 6 animaux (chevaux surtout), 1 humain, 5 vulves, 3 silhouettes féminines (G) (B. et G. Delluc, 1981a).
- H. Les Combarelles: Nombreuses figures, signes et personnages humains (G) décrit par Cl. Barrière (1981-1983): paroi droite, paroi gauche et partie antérieure. Etude de plus de 40 figurations humaines, dont de nombreuses inédites par M. Archambeau (et Cl. Archambeau) (1984). Travaux en cours de Cl. Barrière.
- I. Les Combarelles II: Un signe tectiforme et divers tracés. Relevé de figures signalées par H. Breuil (Aujoulat, 1984 A.C.). La publication de H. Breuil demeure inédite.
- J. Font de Gaume: Vestiges d'un mammouth et nombreuses taches de pigments dans la galerie d'entrée près d'un signe circulaire rouge (A. Roussot, N. Aujoulat et P. Daubisse 1983). Tête d'un bison suivant la croupe d'un autre (G)

Fig. 33
Grotte de Fontanet
(Ariège). Dessin d'hu-
main tracé sur le pla-
fond d'une niche bas-
se (cliché A.D.
Vialou).



Fig. 34 - Grotte de Font de Gaume (Dordogne). Grand bison peint (cliché A.D. Vialou).



Fig. 35 - Grotte de Bernifal (Dordogne). Grand mammoth peint à l'argile sur la voûte d'une cheminée. A droite, en bas, une main positive moderne en haut, un profil humain (cliché Cbr. Hadrien).

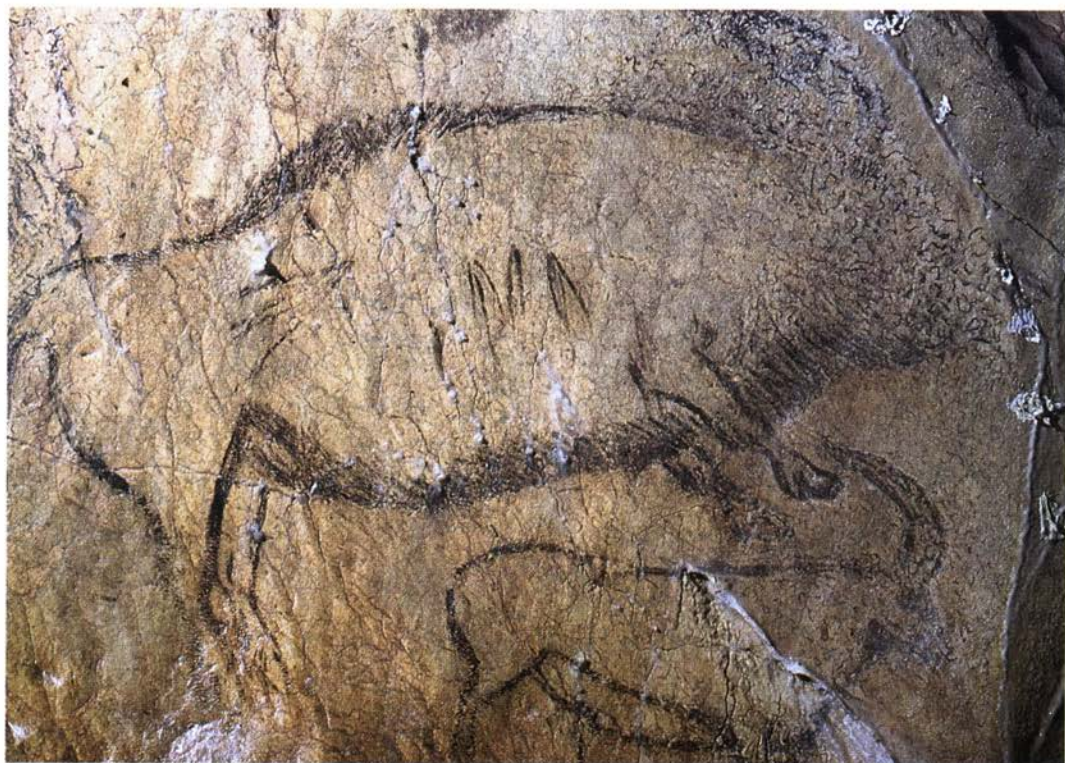


Fig. 36 - Grotte de Niaux (Ariège). Bison, signes et bouquetin dessinés dans le Salon noir (cliché A.D. Vialou).

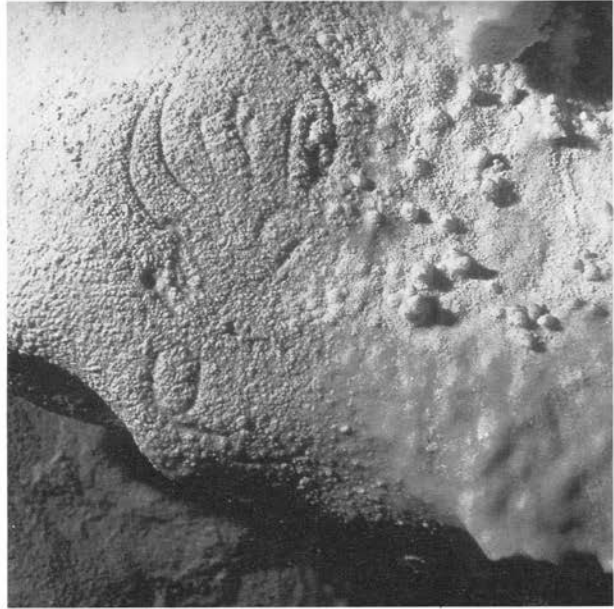


Fig. 37 - Grotte du Roc Pointu (Dordogne). Tête de bison aux cornes en lyre encadrant un toupet fait de baobures (cliché B. et G. Delluc).

- (A. Roussot, R. Frost et P. Daubisse, 1984) lues dans les gravures du boyau de fond (décrites par A. Leroi-Gourhan comme 2 visages humains). Nouveaux signes tectiformes (Vialou, 1986). Travaux en cours de A. Roussot et D. Vialou.
- K. La Grèze: 1 mammouth et 1 mégacéros (J. M. Bouvier, B. et G. Delluc, 1984).
- L. Abri Labattut: Redécouverte de la main négative noire dont le bloc avait été égaré en 1914 au Musée des Antiquités Nationales (B. et G. Delluc, 1982-1983).
- M. Lascaux: 1 cheval et la tête d'un autre grand cheval, dans la salle des Taureaux (remontage photographique d'un bloc éboulé, grâce à un cliché ancien de F. Windels) (B. et G. Delluc, 1981d).
- N. Laugerie-haute: 1 mammouth, le dos d'un autre, 1 bovin et 1 anneau (nouvelle lecture de la frise pariétale (G, S). Attribution au Solutréen moyen ou inférieur (G. Guichard, B. et G. Delluc, 1984 A.C.). Relevés par B. et G. Delluc (1985).
- O. Oreille d'Enfer: Cupules organisées gravées sur la paroi de l'abri. Points et traits rouges dans la grotte (F. Carré, 1975 et 1983).
- P. Abri du Poisson: Divers vestiges, dont une main négative noire. (A. Roussot, 1976 et 1984). Cartographie du plafond (G. et B. Delluc, 1985a).
- Q. Saint Cirq: Environ 30 'figures' et 12 'signes' ('G') décrits par L. Dams. Une troisième figure humaine (G); réfutation des figures et signes décrits par L. Dams en 1980 (B. et G. Delluc, 1982). L. Dams se range à cet avis après confrontation sur place avec J. Vertut, le 5 février 1984. Nouvel inventaire provisoire (B. et G. Delluc, 1984 A.C.).
- R. Sous-Grand-Lac: 1 tête de bison (G), 1 nappe de points rouges (B. et G. Delluc, 1986a).
- S. Vielmouly II: 1 tête d'équidé (?), 1 silhouettes animale, 2 silhouettes féminines (?) (B. et G. Delluc, 1986a).



Fig. 38 - Grotte du Mammouth (Dordogne). Grand mammouth sculpté (1,20 m sur 1,20 m) (cliché B. et G. Delluc).

Lot

- A. Cougnac: Etude des repeints de la frise, signes (P) (M. Lorblanchet, 1984a). Travaux en cours.
- B. Cuzoul des Brasconnies: 1 cheval, 1 série de signes en accolades peints en rouge (M. Lorblanchet, 1984a). Travaux en cours.
- C. Les Fieux: 7 mains négatives, 2 mammouths (G), 1 cheval incomplet, signes géométriques (M. Lorblanchet, 1984a). Travaux en cours.
- D. Marcenac: 1 animal bichrome, nombreuses gravures (M. Lorblanchet, 1984a). Travaux en cours.
- E. Le Pech-Merle: Ponctuations, 1 poisson, 1 main négative, 1 signe circulaire, quelques figures gravées (M. Lorblanchet, 1984a). Travaux en cours.
- F. Roucadour: Nombreuses figures (dont mégacéros), signes (circulaires échancrés surtout et bâtonnets) (M. Lorblanchet, 1984a). Travaux en cours.

Gironde

- A. Pair-non-Pair: 1 cheval géant (2.16m) (G), quelques figures nouvelles (G). Réfutation des signes circulaires et méandres décrits par H. Breuil. Inventaire et relevés complets (G. et B. Delluc, 1985a).

Tarn-et-Garonne

- A. Mayrière supérieure: Divers bovins, humains et signes (P) (L. et M. Dams, 1979). Réfutation de ces découvertes (J. Clottes et col., 1981), partiellement acceptées par l'auteur.



Fig. 39 - Grotte de Fontanet (Ariège). Couples de chèvres pyrénéennes et points sur la paroi verticale (cliché A.D. Vialou).



Fig. 40 - Grotte du Portel (Ariège). Bouquetin à cornes en perspective frontale (cliché A.D. Vialou).



Fig. 41 - Cave troglodytique Pataud (Dordogne). Bouquetin sculpté (cliché B. et G. Delluc).

Charente

- A. La Chaire à Calvin: Petite tête de cheval pariétal (S) découverte après nettoyage de l'abri en 1974 (F. Lévêque et B. Vandermeersch, 1984 A.C.). Félin (o anthropomorphe) sur bloc (S) exhumé en 1926 des niveaux magdaléniens supérieurs (J.-M. Bouvier, 1984).

PYRÉNÉES

Ariège

- A. Le Mas d'Azil: Nombreux animaux et signes, sur un total de 28 animaux, 3 humains et 28 signes environ (G, P) (A. Alteirac, A. et D. Vialou, 1980).
 B. Niaux: Nombreuses figures nouvelles (P, G) et signes (D. Vialou, 1981a et 1982). Soit un total de 450 figures: inventaire et relevés effectués en 1980-1981 sous la direction de D. Vialou et J. Clottes (J. Clottes, 1984 A.C.).
 C. Le Portel: 2 gravures (R. Gailli, 1976). 1 poisson (P), avec les précisions sur le tracé d'une tête de bison (P, G) (M. Dauvois et J. Vézian, 1981).
 D. Les Cavernes du Volp (Enlène, les Trois Frères, le Tuc d'Audoubert): Nombreuses découvertes de gravures pariétales au Tuc d'Audoubert et aussi aux Trois Frères (avec reliefs pariétaux utilisés) (R. Bégouën et J. Clottes, depuis 1976). Etude d'ensemble des trois grottes en cours, avec gisement, art mobilier, datations.



Fig. 42 - Grotte du Pigeonnier (Dordogne). Frise de deux grands herbivores gravés et sculptés, en partie détruits par les aménagements médiévaux de la cavité (cliché B. et G. Delluc).

E. Ensemble des grottes ornées de l'Ariège magdalénienne: Nombreuses figures et signes, surtout à Fontanet, sur un total de 2609 unités graphiques (G, P). Voir études de synthèse (D. Vialou, 1981a).

Haute-Garonne

A. Marsoulas: 1 tête de cheval, 2 têtes de bouquetins, 1 tête de bison, 1 cheval, 1 animal indéterminé, des stries (A. Plénier et Ph. Rouch, 1980).

Hautes-Pyrénées

- A. Gargas: Quelques éléments nouveaux mineurs (ponctuations, 3 mains négatives, 3 fissures rougies, 2 empreints de pouces) s'ajoutant à l'étude quasi-exhaustive de Cl. Barrière (B. et G. Delluc, 1985d).
- B. Labastide: 170 figures ou signes (G, P), soit 89% de tracés nouveaux (J. Omnès, 1982).

Pyrénées-atlantiques

- A. Oxocelhaya- Hariztoya: 21 unités graphiques nouvelles, dont 7 chevaux, 2 bisons, 1 fantôme, 1 vulve (P, G). Galerie ouest, dite Larribau, et pilier stagmitique de la galerie terminale (J.D. Larribau, 1982 et 1984).
- B. Sainte-Colome: Citée en 1970 par P. Minvielle. Relevés en 1980: 2 chevaux, 1 bison (G) (J. Omnès, 1983b).

MIDI MÉDITERRANÉAN

Ardèche

- A. Colombier II: un groupe de bouquetins (G), très petits, d'allure magdalénienne, et des signes divers, découverts en 1976 par J. L. Porte, étaient autrefois sous des niveaux aziliens (J. Combier, J. L. Porte, P. Ayroles).
- B. Gély, 1984, A.C.).

Aude

A. Gazel: Gravures pariétales (D. Sacchi, 1984, A.C.).

Hérault

A. Aldène: Ensemble de signes (éventail, cercle), raclages, tracés digitaux (G). Etude d'ensemble. Réfutation d'un mammoth décrit par P. Ambert en 1972 (D. Vialou, 1979a).



Fig. 43 - Grotte de Lascaux (Dordogne). La plupart des lampes de Lascaux sont des plaques de calcaire naturel. Une est en grès façonné par polissage. Une autre (notre photo), en calcaire, présente une cupule piquetée, régulière (cliché B. et G. Delluc).

III - MÉTHODOLOGIE DE LA RECHERCHE

RELEVÉS GRAPHIQUES

Méthodologie générale

La méthodologie générale a fait l'objet de plusieurs études d'ensemble (Vialou, 1979a, Delluc, 1985a, Lorblanchet, 1984b) allant dans le sens de la proscription du calque direct, au profit de calque indirect (D. Vialou, M. Lorblanchet) ou des relevés graphiques à vue complétant les données de la photographie (B. et G. Delluc, M. Lorblanchet).

Relevés analytiques

B. et G. Delluc effectuent, depuis 1975, à côté de ces relevés synthétiques, des relevés «analytiques», analysant, compte tenu des données de l'expérimentation, la technologie des traits gravés et sculptés, et les pigments éventuels (Delluc, 1978a, 1984f, 1985a). Cette analyse codée a été complétée par celle des accidents naturels et des altérations de support grâce à l'apport de F. Soleilhavouper et M. Lojeune (Delluc et col., 1985, 1986).

Représentation du relief pariétal

- A. Elle peut être réalisée par des courbes de niveaux obtenues grâce à un petit appareil permettant la mesure des coordonnées cartésiennes de tout point de la paroi (Lorblanchet, 1981d, Archambeau, 1982). Un système analogue monté sur rails a permis de situer dans l'espace les nombreux points de repère pariétaux choisis pour l'exécution du fac-similé de la Salle des Taureaux de Lascaux (Delluc, 1984e, 1984g) à Lascaux II.
- B. La photogrammétrie a été utilisée seulement par des équipes spécialisées dans le cadre de l'étude de Pech-Merle (Lorblanchet, 1981). On sait en outre que cette technique est à la base de la fabrication du fac-similé du plafond d'Altamira (Madrid, Munich), du fac-similé de la Salle des Taureaux de Lascaux (aujourd'hui au Musée des Antiquités Nationales de Saint-Germain-en-Laye), et de celui de la Salle des Taureaux et du Diverticule Axial de Lascaux à Lascaux II (Montignac) (Delluc, 1984a, e, g), de la reproduction des bisons d'argile de Tuc d'Audoubert et de la scène du Puits de Lascaux exécutées



Fig. 44 - Grotte de Fontanet (Ariège). Signe imprimé sur le sol argileux à l'aide de stalactites cassées (cliché A.D. Vialou).

pour l'exposition *Art et Civilisations du Paléolithique supérieur* au Musée de l'Homme en 1984-1985.

- C. Les moulages. Cette technique, non sans danger sauf dans des mains expertes (Garcia, 1979), a été utilisée pour les relevés d'empreintes au sol mais peu, à notre connaissance, dans l'art pariétal : à Gazel (Sacchi, 1984, A.C.) et dans les cavernes du Volp (travaux de R. David, en cours). Le caractère agressif des moulages anciens a été remarqué dans certaines cavités, telles la Grèze, Saint-Cirq, le Roc d'Allas. La photographie du moulage naturel d'un tectiforme de Font de Gaume a été publiée (Daubisse, Vidal et col., 1984).

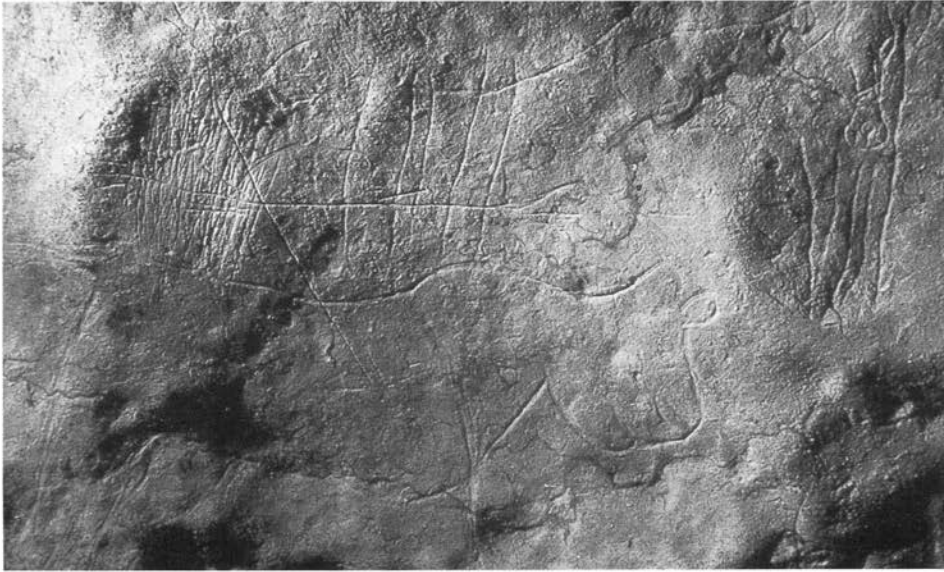


Fig. 45 - Grotte de Lascaux (Dordogne). Tout au fond de la caverne, dans le diverticule des Félines: un félin (au centre) et un cheval vu de face (en haut et à droite du cliché) (cliché A. Leroi-Gourhan).

La photographie

Cet élément essentiel de l'étude des parois fait appel à des techniques s'affinant peu à peu, comme le montre l'exposé méthodologique de J. Vertut en 1981.

1. Les prises de vue en infra-rouge et en ultra-violet ont été notamment utilisées par A. Marshack à Niaux (Marshack, 1975), par J. Vertut dans la grotte de la Martine (Delluc, 1983b) et par D. Vialou dans les grottes de l'Ariège (Vialou, 1981a).

Cette technique devient courante.

2. Il a été fait appel aux techniques d'équidensité et d'analyse soustractive pour les peintures de Lascaux (Aujoulat, 1985b).

3. J. Vertut a effectué de grands remontages photographiques en couleurs de longues parois ornées grâce à des agrandisseurs en série (Lascaux, Cougnac) (A.C., 1984, pl. X, XI, XII, XIII).

Les expérimentations des graphismes

Elle est indissociable de l'analyse, de la recherche, de la compréhension et du rendu graphique des observations technologiques. Ces études ont concerné les traits peints (Lorblanchet, 1980, 1981, Courad, 1985), les tracés gravés et sculptés (Delluc, 1975, 1978a, 1984f).

IV - L'ENVIRONNEMENT ARCHÉOLOGIQUE DES OEUVRES PARIÉTALES

LES FOUILLES

Les fouilles anciennes

La reprise des documents manuscrits laissés par les fouilleurs a permis dans quelques cas de mieux comprendre le contexte archéologique des œuvres pariétales: avant tout les documents réunis par A. Glory à Lascaux, lors de la surveillance

des travaux du sol de la caverne et du la fouille du Puits, dont la publication avait été interrompue par le décès prématuré de l'auteur en 1966 (Arl. Leroi-Gourhan et col., 1979).

On sait que cette étude a été menée par une équipe interdisciplinaire, mettant en évidence les liens entre l'art pariétal de Lascaux et son archéologie, rapportant l'ensemble au tout début du Magdalénien, il y a 17,000 ans environ, au cours d'une période de réchauffement (interstade de Lascaux). Les archives de L. Didon ont été abondamment utilisées par B. et G. Delluc pour l'étude des gisements de vallon des Roches à Sergeac (Delluc, 1978a, c; 1979a; 1981b, c; 1982-83; 1983a; 1985a). A. Roussot a publié des coupes de Pair-non-Pair de F. Daleau (Roussot, 1984, A.C.).

Les fouilles récentes

Ardèche

A. Colombier II: Fouilles de P. Ayroles (1973-1976), au fond d'une petite grotte (Combiert et col., 1984 A.C.). Niveaux aziliens recouvrant les gravures. Présence de magdalénien final.

Ariège

A. Les Eglises d'Ussat: Fouilles de J. Clottes (1967-1977), dans le fond d'une galerie, à 100 m de l'entrée (Clottes et Simonnet, 1979). Bref séjour de chasseurs de bouquetins, accessoirement pêcheurs de saumons, au Magdalénien final. Datations C14 sur charbons: Gif 3923 = 10 950 BC 200 et Gif 1434 = 9850 500.

B. Fontanet: Fouilles de J. Clottes et col., (1979), dans le foyer n° 1 (Clottes et col., 1984 A.C.). Habitat de courte durée dans la galerie ornée et incursions dans la partie profonde; Magdalénien. Faune (cheval, bovin, bouquetin, 1 saumon). Datation C14 sur charbons: Ly 2184 = 12 770 BP 42 et Ly 846 = 13 810 740. Pollens: présence d'une litière apportée entre fin printemps et début août; se traduisent en réchauffement.

C. Le Mas d'Azil: Fouilles de A. Alteirac (1960-1970), dans la galerie des Silex (Alteirac et Bahn, 1982). Datations C14 sur os: Gif 5679 = 13 400 BP 1000; Gif 5680 = 13 200 110 dans la galerie des Silex et Gif 5522 = 13 640 BP 110 dans la galerie Piette. Magdalénien moyen des Pyrénées.

D. Les cavernes de Volp: Fouilles de R. Begouën et J. Clottes, en cours (diverses publications; Clottes, 1979b; Begouën et Clottes, 1983). Dans la grotte d'Enlène (plusieurs centaines de plaquettes gravées), habitat de Magdalénien IV, relié à la grotte des Trois-Frères, souvent visitée (présence d'exvotos: pecten, os, silex). Rares incursions dans la grotte du Tuc d'Audoubert (2 oeuvres mobilières). Datations C14 à Enlène (ossements carbonisés) dans la Salle des Morts (Gif 4124 = 13940 BP 250 et Gif 6030 = 13900 BP 120) et dans la Salle du Fond (couche inférieure: Gif 5770 = 13400 BP 120; couche moyenne: Gif 5321 = 12900 BP 140). Au Tuc d'Audoubert (os des fouilles du comte Begouën): Gif 5867 = 14350 BP 160.

Dordogne

A. Comarque: Fouilles de B. et G. Delluc (1979), dans la salle d'entrée (Delluc, 1981a). Séjour de chasseurs de rennes au magdalénien moyen. 2 datations C14 sur os: Ly 2154 = 13370 BP 340 et Ly 2355 = 12760 200. Pollens: climat très froid et sec.

B. La font Bargeix: Fouilles de Cl. Barrière (1978-1981), au niveau du porche d'entrée (Barrière, 1984b): habitat du Magdalénien VI.



Fig. 46 - Grotte de Lascaux (Dordogne). Salle des Taureaux. Le remontage photographique d'un bloc détaché de la paroi et tombé au sol permet de restituer la frise telle que l'avaient composée les artistes: une grande tête de cheval (AB) était peinte avec la même technique que les quatre grands aurochs (cliché B. et G. Delluc).

Lot

A. Le Pech Merle: Fouilles de M. Lorblanchet depuis 1974 (Lorblanchet, 1981), en 8 points de la galerie. Plusieurs incursions éloignées dans le temps. Découverte d'omoplates de rennes, comme à Villars, et de 3 outils de silex. Datations C14 sur charbons, devant les chevaux ponctués (Ly 1200 = 11380 BP 390) et devant la frise noire (Ly 1861 = 11200 BP 800).

Hautes-Pyrénées

- A. Le Bois du Cantet: Fouilles de J. Jolfre en 1972 près des figures (Clot et Omnès, 1980). Magdalénien supérieur. Faune: Renne surtout. Datations C14 sur os provenant de la couche archéologique (Ly 1404 = 13060 BP 430) et de la surface, près du cheval 3 (Ly 1403 = 13370 BP 270).
- B. Labastide: Ramassage de surface, à 400 m de l'entrée. Pièces caractéristiques de Magdalénien IV (baguette demi-ronde, contour découpé, aiguille). Datation C14 sur os: LY 1405 = 14260 BP 440 (Clottes, 1979c; Clot et Omnès, 1980).

Le champ manuel en hauteur

Dans certains cas favorables, l'étude du «champ manuel en hauteur» permet de localiser approximativement le niveau du sol sur lequel se déplaçaient les artistes (grotte du Pigeonnier et du Mammouth de Saint-Front à Domme (Delluc, 1983b). Cette méthode, combinée avec l'étude archéologique du sol, a fourni des indications chronologiques à Comarque (Delluc, 1981a) et à Laugerie-Haute (Guichard et Delluc, 1984 A.C.).

Les empreintes

Empreintes de pieds dans les grottes ornées

Les hommes préhistoriques ont laissé des empreintes de leurs pieds dans l'argile des grottes. Elles ont été repérées très tôt, mais leur étude méthodique est relativement récente et tout particulièrement appliquée à Niaux par L. Pales et ses élèves (Pales, 1976b). Elles fournissent de nombreux renseignements sur l'anatomie et sur le comportement de leurs auteurs (Duday et Garcia, 1985). Les conclusions de ces études peuvent aider dans l'interprétation de l'utilisation des grottes ornées. Ainsi les rites d'initiation imaginés au Pech-Merle, pour expliquer la présence d'empreintes de femme et d'enfant, sont-ils battus en brèche par les conclusions des études récentes: il s'agit en fait des empreintes d'un seul et même individu (Duday et Garcia, 1983).

Fig. 47 - Grotte de Saint-Cirq (Dordogne). Une sorte de «scène» faite d'une tête humaine bestialisée face à un cheval est finement gravée tout au fond de la cavité. Sous la tête du cheval, une petite silhouette féminine schématique (cliché B. et G. Delluc).



Les images d'empreintes

À côté des empreintes de mains positives ou négatives, des copies de ces images ont été reconnues dans plusieurs cavités depuis le début du siècle. Mais de la même façon, les hommes préhistoriques ont reproduit par la gravure ou la peinture des empreintes d'animaux. Certains de ces tracés constituent des «marqueurs ethniques» et fournissent des indications chronologiques (Delluc, 1985b).

V - ORIENTATION DES RECHERCHES. ASPECTS BIBLIOGRAPHIQUES

Les études concernant l'art pariétal paléolithique en France ont été publiées sous formes diverses.

Des notes, ont fait connaître les figures nouvelles ou les nouveaux déchiffrements (cf. chapitre II).

Des monographies, ont été consacrées à de nombreuses cavernes. Les monographies des cavités ornées récemment découvertes figurent au chapitre I. Les autres ensembles étudiés ont été: les Eglises d'Ussat (Collison et Hooper, 1976); les Bernous (Delluc, 1976); Gargas (Barrière, 1976); Aldène (Vialou, 1979a); le Mas d'Azil (Alteirac et Vialou, 1980); Comarque (Delluc, 1981a); le Pech Merle (Lorblanchet et col., 1981); le Cheval de Foix (Simonnet, 1981); Rouffignac (Barrière, 1982); Labastide (Omnès, 1982a); les Combarelles (Barrière, depuis 1983); la Croze à Gontran (Delluc, 1983c).

Des synthèses, importantes ont été publiées également. Nous ne pourrions ici énumérer bien sûr le contenu de chacune. L'étude de *Lascaux inconnu* a été menée à bien par Arl. Leroi-Gourhan, J. Allain et une équipe pluridisciplinaire, en 1979. B. Delluc (avec G. Delluc) a consacré sa thèse de doctorat de 3^o cycle aux *Manifestations graphiques aurignaciennes des environs des Eyzies* (Delluc, 1975), D. Vialou sa thèse de doctorat d'Etat à *l'Ariège magdalénienne* (Vialou, 1981a), G. Delluc (avec B. Delluc) sa thèse de doctorat de 3^o cycle à *l'Art pariétal de la*

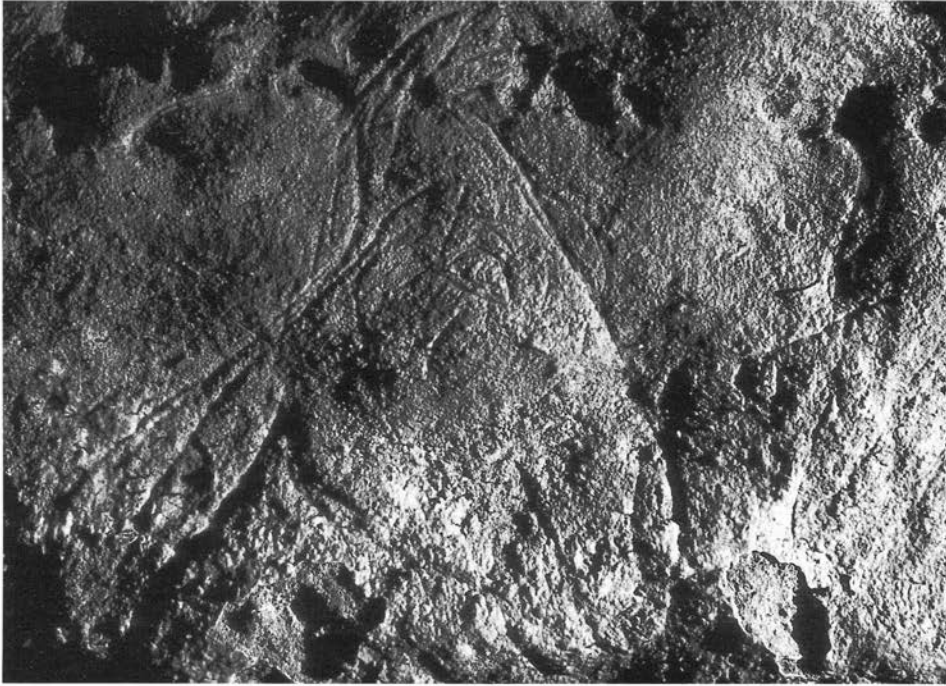


Fig. 48 - Grotte des Combarelles (Dordogne). Cheval gravé et signe ponctué (cliché A.D. Vialou).

période archaïque en Aquitaine (Delluc, 1985a). Ces thèses renferment de nombreuses monographies de sites ornés que nous ne pouvons détailler ici.

Livrets-guides

Des résumés figurent dans les *Livrets-guides* des excursions du 9^e congrès de l'UISPP de Nice (1976). *L'Art de Cavernes* (1984, A.C.) présente une notice pour chacune des grottes ornées de France avec un plan, un texte synthétique, une iconographie des oeuvres principales ou récemment découvertes, et une bibliographie copieuse.

Des thèmes

Des thèmes particuliers très divers ont fait l'objet de notes ou de mémoires.

1. **Sujets traités par les artistes préhistoriques**

- a. *Les animaux*: Les thèmes suivants ont été étudiés: les figures incomplètes (Beltran, 1983); les affrontements (Welté, 1975 et 1976); les cervidés (Labails, 1982); l'iconographie chasserresse (Lepinasse, 1983), dont on rapprochera la chasse et les pièges (Gomez-Tabanera, 1980 et 1983); les monstres (Leroi-Gourhan, 1983b); l'abord statistique du bestiaire figuré (Roussot, 1984), ébauché par A. Leroi-Gourhan en 1961.
- b. *Les signes* ont fait l'objet également de plusieurs mémoires: les ponctuations (Pobeda, 1976); la sémiologie (Sauvet, 1977, 1978, 1979; Leroi-Gourhan, 1978a); les marqueurs ethniques (Leroi-Gourhan, 1981b); les signes en empreinte (Delluc, 1983a et 1985b). Un travail sur le terrain, consacré aux signes tectiformes dans les environs des Eyzies est en cours (Vialou, 1986). Le problème

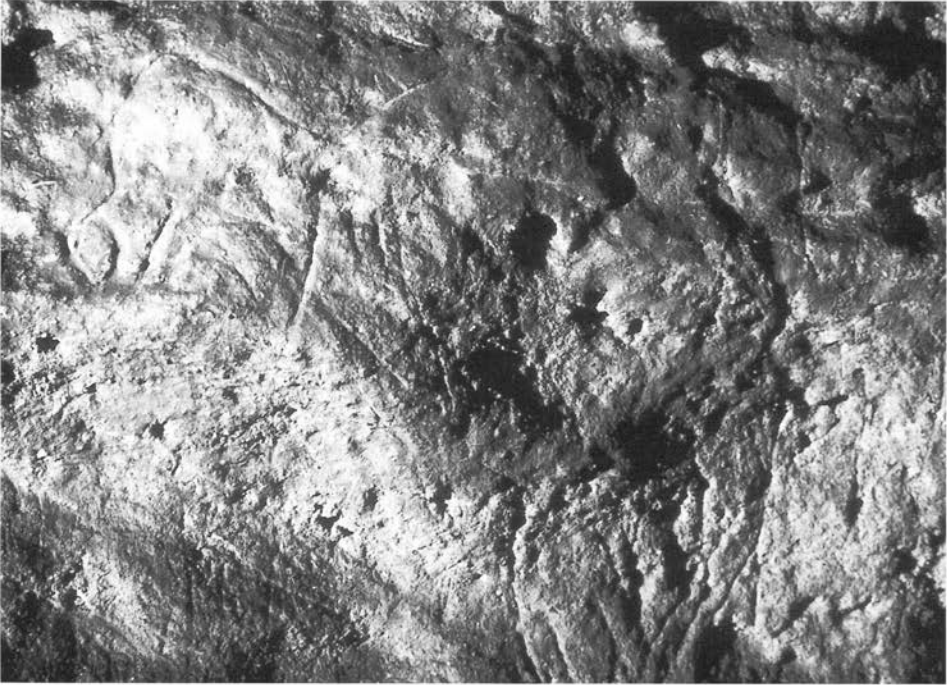


Fig. 49 - Grotte des Combarelles (Dordogne). Silhouette d'humain gravées dans la partie finale de la galerie (cliché A.D. Vialou).

- des mains négatives a suscité deux mises au point (Verbrugge, 1976a; Barrière, 1977). Une note a été consacrée aux anneaux rocheux (Delluc, 1978c).
- c. *Les humains*. Ils ont été envisagés dans l'art mobilier et comparés aux humains pariétaux dans un livre sur *L'image de la Femme au Paléolithique* (Delporte, 1979) et dans un autre sur *Les Humains gravés de la Marche* (Pales, 1976a).
 2. **Des détails technologiques** ont été décrits: la schématisation (Rosenfeld, 1977; Ucko, 1977), les colorants (Couraud, 1978, 1983, 1985; Brunet, 1981, 1982); le coloriage des bas-reliefs (Roussot, 1981)(.; les marques d'utilisation portées par les oeuvres (Marshack, 1981, 1984); les anamorphoses (Gailli, 1980; Aujoulat, 1985a); l'utilisation des reliefs naturels (Lejeune, 1981, 1985); la détermination d'auteur pour les grands taureaux de Lascaux (Apellaniz, 1984).
 3. **L'environnement**, au sens large, des oeuvres a suscité des travaux sur l'histoire des recherches (Delluc, 1975, 1981b, 1985a; Lorblanchet, 1977-1978; Beltran, 1978; Bouvier, 1978; Bitard, 1984) mais aussi sur la géologie (Laville, 1975; Vouvé, 1979, 1981; Renault, 1981; Thibault, 1981), la paléospéléologie (Rouzaud, 1978) et même la psychanalyse (Chapelier et Costes, 1981). Des oeuvres d'art mobilier, découvertes à proximité des oeuvres pariétales, ont été étudiées (Leroi-Gourhan, 1978b; Delluc, 1979a) et dans de nombreuses notes de Begouën et Clottes sur Enlène depuis 1979.
 4. **La conservation** des oeuvres est un sujet toujours d'actualité. Elle a nécessité de nombreux travaux, dont la restauration in situ des dessins de la Baume Latrone. Un certain nombre de dégradations nouvelles ont été constatées: d'origine humaine (Colombier II, Pech-Merle, Montespan, le Roc-aux-Sorciers d'Angles-sur-l'Anglin), animale (Teyjat, dues au guano des chauves-souris) ou hydrique (Niaux). Ces sujets ont donné lieu à plusieurs articles sous la plume

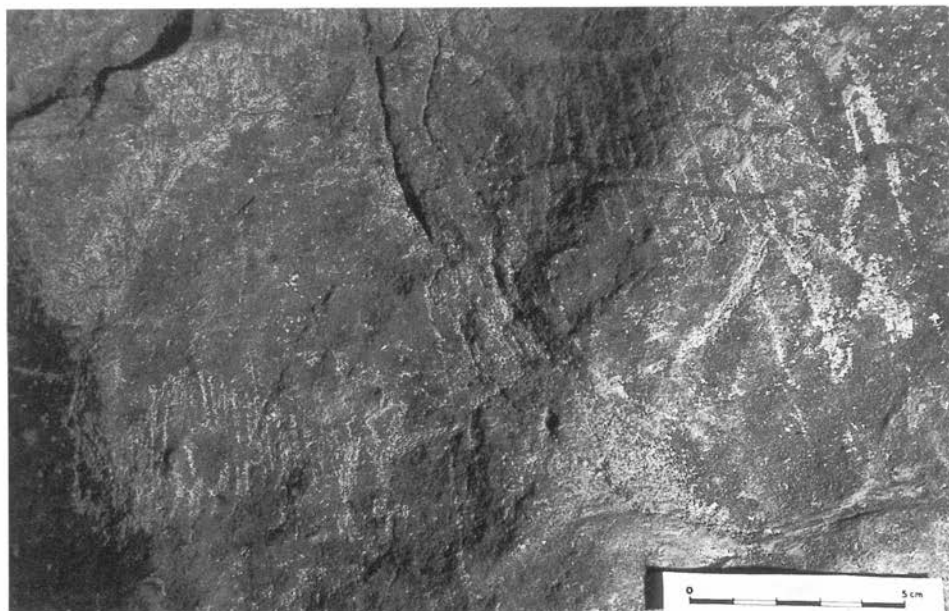


Fig. 50 - Le Mas d'Azil (Ariège). Bison gravé dans un étroit boyau (cliché A.D. Vialou).

de préhistoriens (par exemple J. Clottes, J. Combier, A. Leroi-Gourhan). Surtout des études techniques ont été effectuées par Cl. Andrieux sur Niaux (Andrieux 1977, 1981, 1983), R. Begouën à propos des cavernes du Volp (Begouën, 1981a) et J. Brunet, P. Vidal et col. sur la climatologie et la conservation de Saint-Cirq (1978a), le Mas d'Azil (1978), Font de Gaume (1980, 1981b), Lascaux (1980, 1981a, 1986), Gargas (1981c) et Pech-Merle (1981d).

Autres médias

1. **Deux supports nouveaux** sont apparus: une livraison annuelle de *L'Anthropologie* est consacrée à l'art préhistorique; la luxueuse et importante revue *Ars Praehistorica* (1982, 1983) également.
2. **L'enseignement** de l'art préhistorique a été dispensé au Collège de France par A. Leroi-Gourhan de 1969 à 1982. Des résumés de ces cours ont été publiés dans l'Annuaire de Collège de France, ainsi qu'une trop courte synthèse (Leroi-Gourhan, 1981 édition italienne; 1984c édition française). L'Université enseigne cette matière à Paris et à Toulouse.
3. **D'importantes réunions** ont réuni les spécialistes: symposium d'Altamira 1979 (publié en 1981); colloque de Berne consacré à l'éthologie des animaux figurés (avec d'intéressantes interventions, notamment de A. Leroi-Gourhan, D. Vialou, M. Rousseau, D. Baffier, F. Poplin) en 1979 (publié en 1984); colloque de Périgueux, en 1984; séminaire sur les représentations préhistoriques, au musée de l'Homme, en 1983-1984, 1985, 1986, (publié dans la 4^o livraison de l'Anthropologie depuis 1984).
4. **Un archivage des documents** a été organisé: relevés graphiques et photographies (centre national de Préhistoire de Périgueux); photothèque du musée national de Préhistoire des Eyzies (collections Delluc et surtout A. Leroi-Gourhan).



Fig. 51 - Grotte de Fronsac (Dordogne). File de silhouettes féminines au schéma de plus en plus altéré de gauche à droite (cliché B. et G. Delluc).

5. **La présentation de l'art pariétal** au public a fait intervenir assez souvent des spécialistes de l'art pariétal.
 - a. *Dans les musées*: présentations de l'art sur bloc (musée national de Préhistoire des Eyzies, musée des Antiquités nationales de Saint-Germain-en-Laye et musée du Périgord à Périgueux et musée de l'Abri Pataud aux Eyzies), de copies ou de moulages d'oeuvres (Le Thot à Thonac; musée privé de Saint-Cirq); aménagement des sas muséographiques de Lascaux II (historique, archéologie et problèmes de conservation).
 - b. *Dans les fac-similés*, avec utilisation de la stéréophogrammètrie pour restituer les volumes: celui de Lascaux II à Montignac reproduit par modelage et peinture la Salle des Taureaux et le Diverticule Axial; celui du musée des Antiquités nationales de Saint-Germain-en-Laye reproduit par transfert de photographies dépelliculées, la Salle des Taureaux. En outre une reproduction du panneau des bisons acculés et de la scène du Puits de Lascaux (suivant des procédés analogues à ceux employés à Lascaux II), une autre de la paroi ornée de la grotte de Bidon (par des procédés plus artisanau) ont été effectuées. Le moulage de petit bison de Tuc d'Audoubert (conservé au musée des Antiquités nationales de Saint-Germain-en-Laye) a été placé, dans la caverne, près du groupe célèbre.
 - c. *Dans les expositions*: exposition lors du colloque de Périgueux (1984); exposition *Art et Civilisations des Chasseurs de la Préhistoire* au Musée de l'Homme à Paris (1984-1985), à Nice (mars 1986) et New York (automne 1986) (avec les catalogues correspondants).
 - d. *Dans les ouvrages destinés au grand public*, souvent de qualité:



Fig. 52 - Grotte des Combarelles (Dordogne). Tectiforme incomplètement gravé dans la partie terminale (cliché A.D. Vialou).

- Les numéros spéciaux de revues comportant d'importants articles sur l'art paléolithique, notamment les *Dossiers Histoire et Archéologie* n° 87 (1985) et 90 (1986), *Monuments historiques* n° 118 (1981).
- Les monographies de grottes ornées, en vente sur place, notamment aux Merveilles, au Pech-Merle, à Bara-Bahau, à Villars, à Lascaux, à Font de Gaume, au Mas d'Azil.
- Le *Guide de Grottes ornées ouvertes au public* (Vialou, 1976).
- Un gros ouvrage sur *Lascaux, un nouveau regard* (Bordas, 1986) par Mario Ruspoli avec la collaboration d'Arl. Leroi-Gourhan, B. et G. Delluc et M. Patou.

e. *Des films*: Mario Ruspoli a réalisé six films sur le sujet: *Cro-Magnon, premier artiste*, *L'Art au Monde des Ténèbres* (série de 4 films) et le *Corpus de Lascaux*; J.P. Baux, un film sur Pech-Merle, projeté sur place et un film sur la signification de l'art pariétal paléolithique (filmé essentiellement à Pech-Merle et à Cougnac).

Cet aperçu sur les travaux d'étude de l'art pariétal paléolithique en France entre 1976 et 1986 est probablement incomplet. Peut-être n'avons-nous pas, en outre, suffisamment souligné l'intérêt de certaines publications. L'importance de la bibliographie témoigne en tous cas de la grande activité des chercheurs.

Nous tenons, enfin, en terminant, à dire toute la peine que nous avons éprouvée lors du décès d'Annette Laming-Emperaire (1977) et de ceux de notre maître, André Leroi-Gourhan (1986), de nos amis, Jean Vertut (1985) et Mario Ruspoli (1986). On mesure toute la perte que ces disparitions prématurées représentent pour notre domaine de recherche.

Notes:

La présente note a été préparée avec l'aide amicale de Denis Vialou. Nous lui sommes redevables également des photos des Combarelles, de Font de Gaume, de Fontanet, du mas d'Azil et de Niaux. Nous avons bénéficié également de renseignements aimablement fournis par Cl. Barrière, J.M. Bouvier, J. Combiér, M. Garcia, G. Guichard, A. et Arl. Leroi-Gourhan, M. Lejeune, M. Lorblanchet, A. Marshack, F. Solielhavoup, J. Vertut et les membres du Spéléo-Club de Périgueux (notamment Chr. Carcauzon, F. Guichard et J.P. Bitard).

BIBLIOGRAPHIE

AA.VV

1982 - Les grottes ornées, *Monuments historique*, vol. 118.

1984 - *L'Art des Cavernes*, Atlas des grottes ornées paléolithique françaises, Paris (Ministère de la Culture), 673 pp.

1989 - *L'art pariétal paléolithique*, Actes des colloque international, Périgueux-Le Thot, Novembre 1984, Paris (Ministère de la Culture, de la communication, des Grands Travaux et du Bicentenaire).

ALLAIN J. et al.

1977 - Présentations et communications: Lascaux inconnu, conclusions générales, *BSPF*, vol. 74/4, pp. 99-100.

ALTEIRAC A., D. VIALOU & A. VILHENA-VIALOU

1980 - La grotte du Mas d'Azil: le réseau orné inférieur, *Préhistoire ariégeoise*, vol. 35, pp. 15-79.

ALTEIRAC A. & P. BAHN
1982 - Premières datations radiocarbone du Magdalénien moyen de la grotte du Mas d'Azil (Ariège), *Préhistoire ariégeoise*, vol. 35, pp. 107-110.

ANATI E.

1981 - Arte rupestre: conservazione e comprensione, *Caesaraugusta*, vol. 53-54, pp. 139-147.

1982 - Préface, *Préhistoire ariégeoise* vol. 37, pp. 4-10.

ANDRIEUX C.

1977 - Etude du climat des cavités naturelles dans les roches calcaires (grotte de Niaux), *Gallia-Préhistoire*, vol. 20/1, pp. 301-322.

1979 - Problèmes soulevés par l'action des circulations d'eau et d'air sur le climat des cavités souterraines dans les massifs karstiques, La fin des temps glaciaires en Europe, Colloque international du CNRS, Talence, 1977, pp. 127-140.

1981 - Climatologie souterraine en milieu karstique, *Monuments historiques*, vol. 118, pp. 49-53.

1983 - Etude des circulations d'air dans la grotte de Niaux: conséquences, *Karstologia*, vol. 1, pp. 19-24.

APELLANIZ J. M.

1984 - L'auteur des grands travaux de Lascaux et ses successeurs, *L'A*, vol. 88, pp. 539-561.

ARCHAMBEAU M.

1984 - *Les figurations humaines pariétales périgourdines. Etude d'un cas: Les Combarelles*, Thèse de doctorat de 3^e cycle, université de Provence, 2 vol.

AUJOULAT N.

1985a - Analyse d'une oeuvre pariétale paléolithique anamorphosée, *Préhistoire ariégeoise*, vol. 40, pp. 185-193.

1985b - *Le relevé des oeuvres pariétales paléolithiques*, Ravello, (3^e école de physique appliqué à l'archéologie).

AUJOULAT N. et al.

1984 - Découvertes de gravures pariétales dans la grotte de Jovelle (Dordogne), *BSPF*, vol. 81/3, pp. 70-73.

BAFFIER D.

1984 - Les caractères sexuels secondaires des mammifères dans l'art pariétal paléolithique franco-cantabrique, in H.-G. Bandi et al

(eds.), *Contrib. zoologie et éthologie à interprét art peuples chasseurs préhist.*, pp. 143-154.

BAHN P.

1980 - «Histoire d'eau»: L'art pariétal préhistorique des Pyrénées, *TIAP*, vol. 22, pp. 129-135.

1983a - *Pyrenean Prehistory. A Paleoeconomic Survey of the French Sites*, Warminster (Aris and Phillips).

1983b - A paleolithic treasure house in the Pyrenees, *Nature*, n° 302, 14 avril 1983, pp. 571-572.

BANDI H.-G.

1984 - Contribution de la zoologie et de l'éthnologie à l'interprétation de l'art des peuples chasseurs préhistoriques, *L'A*, vol. 88, pp. 563-571.

BANDI H.-G., W. HUBER, M.-R. SAUTER & B. SITTER (eds.)

1984 - *La Contributions de la zoologie et de l'éthologie à l'interprétation de l'art des peuples chasseurs préhistoriques*, 3^e colloque de la SSSH, 1979), Fribourg (Editions Universitaires).

BARRIERE C.

1976 - *L'Art pariétal de la grotte de Gargas*, Supplementary series, vol. 14, Oxford (BAR), 2 vol.

1977a - A propos des mains de Gargas, *BSPF*, vol. 74, pp. 226-228.

1977b - *La grotte préhistorique de Gargas*, Tarbes. (Presses du Groupe Aquitaine).

1980a - Le Grand plafond de Rouffignac, *BSPF*, vol. 77, pp. 269-276.

1980b - La grotte des Combarelles. Nouvelles gravures, *TIAP*, vol. 22, pp. 137-148.

1981a - Les associations de figures dans l'art pariétal de Rouffignac, *BSEPE*, vol. 30, p. 4.

1981b - L'art pariétal de la grotte des Combarelles, Les Eyzieux, Dordogne, paroi droite, *TIAP*, vol. 23, pp. 13-96.

1982 - *L'art pariétal de Rouffignac. La grotte aux cent mammoths*, Paris (Picard).

1983a - Les gravures pariétales de la grotte des Combarelles I Paroi gauche, *TIAP*, vol. 25, pp. 3-67.

1983b - Les peintures de la grotte des Combarelles I: partie antérieure de la grotte, *TIAP*, vol. 25, pp. 69-101.

1983c - A l'école des mammoths de Rouffignac, in Homenaje al Prof. Martin Almagro Basch, vol. 1, pp. 281-286.

1983d - Le thème du serpent à Rouffignac, *The intellectual expressions of prehistoric man: Art and Religion*, Acts of Valcamonica Symposium 1979, pp. 323-330.

1984a - Le plafond rouge de Rouffignac. Etudes des techniques, Elements de pré et protohistoire européenne, *Hommages à Jacques-Pierre Milotte*, pp. 161-167.

1984b - La Font-Bargeix. Première présentation des fouilles, *TIAP*, vol. 26, pp. 15-40.

1985 - La grottes des Combarelles I. Les gravures de la Galerie Profonde, *TIAP*, vol. 27, pp. 3-78.

BAZILLE-ROBERT E.

1983 - Flore et végétation du Magdalénien final de la grotte des Eglises (Ussat, Ariège) d'après l'analyse anthracologique, *Préhistoire Ariégeoise*, vol. 38, pp. 87-90.

BEGOUEN R.

1981 - La conservation des cavernes du Volp. Son histoire, son bilan, *Altamira Symposium*, pp. 681-692.

- 1984 - Les bisons d'argile du Tuc d'Audoubert, *Dossiers Histoire et Archéologie*, vol. 87, pp. 77-79.
- BEGOUEN R., F. BROIS, J. CLOTTES & C. SERVELLE
1982 - Art mobilier sur support lithique du Tuc d'Audoubert à Montesquieu-Avantès (Ariège), *Préhistoire ariégeoise*, vol. 37, pp. 15-60.
- BEGOUEN R. & J. CLOTTES
1979 - Le bâton au saumon d'Enlène, *Préhistoire ariégeoise*, vol. 34, pp. 17-25.
- 1981a - Apports mobiliers dans les cavernes du Volp (Enlène, Les Trois-Frères, Le Tuc d'Audoubert), *Altamira Symposium*, 1980, pp. 157-187.
- 1981b - Nouvelles fouilles dans la Salle des Morts de la caverne d'Enlène, à Montesquieu-Avantès (Ariège), *CPF*, Quercy 1979, vol. 1, pp. 33-57.
- 1982 - Des ex-votos magdaléniens?, *La Recherche*, vol. 13/132, pp. 518-520.
- 1983a - El arte mobiliari de las cavernas del Volp, *Revista de Arqueologia*, vol. 27, pp. 6-17.
- 1983b - A propos d'une datation radiocarbone de l'habitat magdalénien du Tuc d'Audoubert, *Préhistoire Ariégeoise*, 38, pp. 119-122.
- 1985 - Les cavernes du Volp, *Archéologia*, vol. 207, pp. 40-49.
- BEGOUEN R. J. CLOTTES & H. DELPORTE
1977 - Le retour du petit bison au Tuc d'Audoubert, *BSPF*, vol. 74/4, pp. 112-120.
- BEGOUEN R. & J. VERTUT
1979 - Communication sur la grotte des Trois-Frères (Galerie François-Camel), *BSPF*, vol. 76/5, p. 131.
- BELLONE R.
1980 - La vie mystérieuse des chefs-d'oeuvre, la Science au service de l'Art, *Photo-Ciné revue*, vol. 11, pp. 613-614.
- BELTRAN A.
1978 - Estado actual de los problemas del arte paleolítico europeo y descubrimientos en los últimos quince años, *Curso de arte rupestre paleolítico*, Santander (Univ. internacional Menendez Pelayo), pp. 25-47.
- 1983 - La valeur religieuse des figures animales incomplètes ou défectueuses dans l'art pariétal du Paléolithique, *The intellectual expressions of prehistoric man: Art and Religion*, Acts of Valcamonica Symposium 1979, pp. 321-322.
- 1984 - Méthodes d'analyse de l'art préhistorique pariétal. Recherche pure et enseignement, *L'A*, vol. 88, pp. 511-518.
- BERENGER D.-J.
1978 - L'Art pariétal paléolithique en Europe romane, *Addenda, Bonner Hefte zur Vorgeschichte*, Bonn (Universität) vol. 17, pp. 1-22.
- BERNARD A.
1985 - Erberua, le Lascaux basque, *Sud-Ouest*, 7 février 1985.
- BESSAC H., R. GUICHARNAUD & J. LAUTIER
1981 - Les grottes de la Magdeleine (Penne, Tarn), *CPF*, Montauban-Cahors, 1979, vol. 1, pp. 22-23.
- BITARD J.-P.
1979 - Contribution du Spéléo-Club de Périgueux à la découverte de l'art pariétal préhistorique, *Spéléo-Dordogne*, vol. 70, pp. 8-13.
- 1984 - Les oeuvres d'art pariétales paléolithiques découvertes par le Spéléo-Club de Périgueux, *BSPF*, vol. 81/3, p. 67.
- BOUVIER J.-M.
1978 - Le Poisson, Otto Hauser et les autres, *BSPF*, vol. 27, pp. 55-58.
- 1984 - Bloc sculpté magdalénien de la Chaire à Calvin (Mouthiers, Charente), *Elements de pré et protohistoire européenne, Hommages à Jacques Pierre Millotte*, pp. 181-188.
- BOUVIER J.-M. & B. et G. DELLUC
1984 - Deux nouvelles gravures pariétales dans la grotte de la Grèze (Marquay), *BSHAP*, vol. 3, pp. 253-259.
- BREZILLON M.
1981 - Présentation de l'art pariétal paléolithique, *Monuments historiques*, vol. 118, pp. 12-32.
- BRUN R.
1985 - La grotte ornée de la Tête du Lion, Bison, Ardèche, *Spélunca*, vol. 18, pp. 25-29.
- BRUNET J.
1981 - Niaux: du charbon de bois dans les peintures, *Archéologia*, vol. 56, p. 72.
- 1982 - La grotte de Niaux, *Archéologia*, vol. 162, p. 74.
- BRUNET J., B. CALLEDE & G. ORIAL
1982 - Tarascon-sur-Ariège (Ariège), grotte de Niaux: mise en évidence de charbon de bois dans les tracés préhistoriques du Salon Noir, *Studies in conservation*, vol. 27 pp. 173-179.
- BRUNET J., J. MARSAL & P. VIDAL
1980 - Lascaux, Où en sont les travaux de conservation?, *Archéologia*, vol. 149, pp. 35-50.
- BRUNET J. & P. VIDAL
1978a - Grotte Sous le Roc de Saint-Cirq-du-Bugue (Dordogne). Etude des conditions climatiques. Intervention. Conservation, *Spéléo-Dordogne*, vol. 66, pp. 2-10.
- 1978b - La galerie Breuil du Mas d'Azil: problèmes de conservation de ses oeuvres pariétales, *Spélunca*, vol. 4, pp. 171-173.
- 1980 - Les oeuvres rupestres préhistoriques étude de problèmes de conservation. *Studies in Conservation*, vol. 25, pp. 97-107.
- 1981a - Etude de la grotte de Lascaux (Montignac, Dordogne): le maintien des conditions de conservation, *Congrès UISPP, Mexico, Résumés des communications*, pp. 32-33.
- 1981b - Font de Gaume aux Eyzies. Les derniers travaux de conservation, *Archéologia*, vol. 161, pp. 19-32.
- 1981c - Grotte de Gargas, Avenignan (Hautes-Pyrénées). Analyses des conditions climatiques actuelles. Conséquences pour la conservation, *Altamira Symposium*, pp. 643-657.
- 1981d - Grotte du Pech-Merle à Cabrerets (Lot): étude des conditions climatiques actuelles. Conséquences pour la conservation, *CPF*, Quercy 1979, vol. 1, pp. 71-84.
- BRUNET J., P. VIDAL & M. STEFANAGGI
1980 - Font de Gaume aux Eyzies (Dordogne). Etude du taux de gaz carbonique dans l'atmosphère, conséquences pour la conservation des figures préhistoriques, *Spélunca*, vol. 25, pp. 37-45.
- BRUNET J., P. VIDAL & J. VOUVE
1986 - Exemple d'étude de l'environnement climatique et pictural appliqué aux grottes sous climat tempéré. Cas de la cavité de Lascaux, *Conservation de l'art rupestre*, pp. 1-52.
- CARAYON M.J.
1984 - Arguments en faveur d'une systématisation de l'analyse morphotechnique des oeuvres d'art paléolithique, *TIAP*, vol. 26, pp. 71-76.

- CARCAUZON Chr.
 1984a - La grotte préhistorique de Jovelle (Commune de la-Tour-Blanche en Dordogne). Etude préliminaire, *BSHAP*, vol. 111, pp. 15-28; repris dans *Revue archéologique Sites*, vol. 23, pp. 4-9.
 1984b - Une nouvelle découverte en Dordogne: la grotte préhistorique de Fronsac, *Sites*, vol. 22, pp. 7-15.
 1986 - Entretien avec Cl. Gindre: une nouvelle cavité ornée découverte au nord de la Dordogne, *Périgord Magazine*, vol. 239, pp. 5-6.
- CARRE F.
 1975 - Nouveaux éléments d'art pariétal à Gorge d'Enfer, Les Eyzies (Dordogne), *BSPF*, vol. 72/5, p. 130.
 1983 - Nouvelles recherches à Gorge d'Enfer, abri Pasquet, Oreille d'Enfer (1973-1978), *CPF*, France, Montauban-Cahors, 1979, vol. 2, pp. 76-89.
- CHAMPAGNE F. & J. JAUBERT
 1981 - La grotte des Fieux à Miers (Lot). Bilan de 13 années de recherches, *CPF*, Montauban-Cahors, 1979, pp. 85-104.
- CHAPELIER J.-B. & A. COSTES
 1981 - Tentative d'interprétation psychanalytique d'un ensemble rupestre cohérent: Fontanet, *Journal du Groupe Français d'Etude et de Recherche sur les Origines des Représentations Graphiques et Symboliques*, vol. 2, pp. 30-68.
- CIRE M.
 1982 - Grotte de Pradières, *Caougnon*, vol. 12, pp. 51-52.
- CLOT A. & J. OMNES
 1980 - Premiers datages radiocarbone du Magdalénien des Hautes-Pyrénées, *BSPF*, vol. 77, pp. 324-339.
- CLOTTE J.
 1976a - Les civilisations du Paléolithique supérieur dans les Pyrénées, *La Préhistoire française*, vol. 1/2, pp. 1214-1231. 1976b - La grotte de Niaux, (Ariège), Saverdun (Conseil départemental de Tourisme en Ariège).
 1977 - Les découvertes pariétales de ces dernières années dans les cavernes de Niaux et de Fontanet (Ariège), *BSPF*, vol. 74/1, p. 6.
 1978 - Habitats magdaléniens temporaires de la caverne des Eglises à Ussat (Ariège), *Séminaire sur les structures d'habitat*, pp. 9-10.
 1979a - Habitats magdaléniens temporaires de la caverne des Eglises à Ussat (Ariège), *Revista do Museu Paulista*, n.s., vol. 26, pp. 136-138.
 1979b - Montesquieu-Avantès. Caverne d'Enlène, Informations archéologiques. Midi-Pyrénées, *Gallia-Préhistoire*, vol. 22, pp. 656-658.
 1979c - Labastide, Informations archéologiques, Midi-Pyrénées, *Gallia-Préhistoire*, vol. 22, p. 633.
 1980a - La grotte de Niaux: événements récents, *Préhistoire Ariégeoise*, vol. 35, pp. 162-164.
 1980b - Eléments sur l'art rupestre paléolithique en France, *Préhistoire Ariégeoise*, vol. 35, pp. 79-110.
 1981 - La grotte de Niaux, *Monuments historiques*, vol. 118, pp. 33-48.
 1982 - La caverne des Eglises à Ussat (Ariège), *Préhistoire Ariégeoise*, vol. 37, pp. 119-148.
 1983 - La caverne des Eglises à Ussat (Ariège) (suite). Fouilles 1964-1977, *Préhistoire Ariégeoise*, vol. 38, pp. 23-81.
 1985 - Conservation des traces et des empreintes, *Dossiers Histoire et Archéologie*, vol. 90, pp. 40-49.
- CLOTTE J. & R. GUICHARNAUD
 1977 - Les bisons de la grotte de Mayrière supérieure à Bruniquel (Tarn-et-Garonne), *Gallia-Préhistoire*, vol. 20/1, pp. 293-299.
- CLOTTE J. & J. LAUTIER
 1981 - La grotte ornée paléolithique du Travers de Janoye à Penne (Tarn), *CPF*, Montauban-Cahors 1979, vol. 2, pp. 105-115.
- CLOTTE J. & R. SIMONNET R.
 1979 - Le Paléolithique final dans le bassin de Tarascon-sur-Ariège, d'après les gisements des Eglises (Ussat) et de Rhodes II (Arignac), *La fin des temps glaciaires en Europe*, Colloque international du CNRS, Talence, 1977, pp. 647-659.
- CLOTTE J. et al.
 1981 - Vrais et faux bisons de Mayrière supérieure (Bruniquel, T. et-G.): Problèmes d'observation et de méthode, *BSPF*, vol. 78/3, pp. 71-74.
 1982 - *Préhistoire de Midi-Pyrénées*, Toulouse (Centre régional de Documentation pédagogique).
- COLLISON D. & A. HOOPER
 1976 - L'Art paléolithique de la grotte des Eglises à Ussat (Ariège), *Gallia-Préhistoire*, vol. 19/1, pp. 221-238.
- COMBIER J.
 1981 - La protection des grottes isolées, *Monuments historiques*, vol. 118, pp. 65-74.
 1984 - Les grottes ornées de l'Ardèche, *Dossiers Histoire et Archéologie*, vol. 87, pp. 80-86.
- COUCHARD J.-L. et al.
 1976 - La grotte du moulin de Laguenay et ses peintures préhistoriques au Soulier de Lissac, près de Brive, Corrèze, *BSSHAC*, vol. 98, pp. 41-47.
- COURAUD C.
 1978 - Observations sur la proximité des gîtes minéraux colorants et des gisements à peintures préhistoriques de l'Ariège, *BSPF*, vol. 75/7, pp. 201-202.
 1983 - Pour une étude méthodologique des colorants préhistoriques, *BSPF*, vol. 80, pp. 104-110.
 1985 - *L'art azilien, origine, survivance*, *Gallia-Préhistoire* suppl., vol. 20, Paris (CNRS).
- DAMS L.
 1980 - *L'art pariétal de la grotte du Roc Saint-Cirq*, International Series, vol. 79, Oxford (BAR).
- DAMS L. & M. DAMS
 1979 - La grotte de Mayrière-Supérieure à Bruniquel (Tarn-et-Garonne), *BSRBAP*, vol. 90, pp. 85-98.
 1981 - Vrais et faux bisons de Mayrière-Supérieure (Tarn-et-Garonne), *BSPF*, vol. 78/7, p. 199.
- DAUBISSE P., P. VIDAL, J. VOUVE & J. BRUNET
 1984 - *La grotte de Font de Gaume*, Périgueux (Fanlac)
- DAUVOIS M.
 1985 - Recherches récentes dans la grotte ornée du Portel (Ariège), *Préhistoire Ariégeoise*, vol. 40, pp. 13-40.
- DAUVOIS M. & J. VEZIAN
 1982 - Le Portel, quelques précisions, *CPF*, Montauban-Cahors, 1979, vol. 1, pp. 129-137.
- DELADERRIERE G.
 1981 - Les gravures paléolithiques de la grotte de la Muzardie (Campagne-du-Bugue 24), *TIAP*, vol. 23, pp. 97-112.

- DELIBRIAS G. & EVIN, J.
1980 - Sommaire des datations C14 concernant la préhistoire en France. II Dates parues de 1974 à 1978, *BSPF*, vol. 77, pp. 215-224.
- DELLUC B. et G.
1976 - A propos de la grotte ornée du château Latour ou du Roc à Saint-André-d'Allas (Dordogne). *BSPF*, vol. 73, pp. 212-213.
- 1978a - Les manifestations graphiques aurignaciennes sur support rocheux des environs des Eyzies (Dordogne), *Gallia-Préhistoire*, vol. 21, pp. 213-438.
- 1978b - La figure gravée de la grotte du Roc pointu à Castels (Dordogne), *BSPF*, vol. 75/6, pp. 181-185.
- 1978c - Les anneaux rocheux aurignaciens des abris Blanchard et Castanet à Sergeac, *BSHAP*, vol. 105/4, pp. 248-263. (paru aussi dans Périgieux, le Périgord, les anciennes industries de l'Aquitaine, *CFHS-O*, Périgieux, 1978, pp. 171-186).
- 1978d - Les grottes ornées de Saint-Front-de-Domme (Dordogne). Gravures et sculptures, *Spéléo-Dordogne*, vol. 67, pp. 17-26.
- 1979a - Le phallus sculpté de l'abri Blanchard (Sergeac, Dordogne), *Antiquités nationales*, vol. 11, pp. 23-28.
- 1979b - La grotte ornée des Bernous à Bourdeilles (Dordogne), *BSPF*, vol. 76, pp. 39-45.
- 1981a - A propos de la fouille de l'abri Blanchard (Sergeac, Dordogne) en 1910-1911, Louis Didon et Marcel Castanet, *Soc. d'Etudes et de Recherches préhistoriques des Eyzies*, vol. 30, pp. 63-76.
- 1981b - La dispersion des objets de l'abri Blanchard (Sergeac, Dordogne), *Soc. d'Etudes et de Recherches préhistoriques des Eyzies*, vol. 30, pp. 77-95.
- 1981c - Le bloc peint de la salle des Taureaux de Lascaux, *BSHAP*, vol. 108, pp. 34-47.
- 1981d - Les plus anciens dessins de l'homme, *La Recherche*, 12/118, pp. 14-22.
- 1981e - Une visite à la grotte de Rouffignac en 1759, *BSHAP*, vol. 108, pp. 364-371.
- 1982 - Les trois figures humaines de la grotte de Saint-Cirq (Dordogne), *Ars Praehistorica*, vol. 1, pp. 147-150.
- 1982-3 - La main négative gravettienne de l'abri Labattut à Sergeac (Dordogne), *Antiquités nationales*, vol. 14-15, pp. 27-33.
- 1983a - Les signes en «empreintes» du début du Paléolithique supérieur, *CPF*, Montauban-Cahors, 1979, vol. 2, pp. 111-116.
- 1983b - La Croze à Gontran, grotte ornée aux Eyzies-de-Tayac (Dordogne), *Ars Praehistorica*, 2, pp. 13-48, 23 fig.
- 1984a - Lascaux, art et archéologie, Périgord noir, Périgieux (E. Leymarie), 93 pp.
- 1984b - L'art pariétal avant Lascaux, *Dossiers Histoire et Archéologie*, vol. 87, pp. 52-60.
- 1984c - Faune figurée et faune consommée: une magie de la chasse?, *Dossiers Histoire et Archéologie*, vol. 87, pp. 28-29.
- 1984d - Lascaux II: copie conforme, *L'Histoire*, vol. 64, pp. 76-79.
- 1984e - Lecture analytique des supports rocheux et relevé synthétique, *L'A*, vol. 88, pp. 519-530.
- 1984f - Lascaux II: a faithful copy, *Antiquity*, vol. 58, pp. 194-196.
- 1985a - *L'Art pariétal préhistorique de l'époque archaïque en Aquitaine*, thèse de doctorat de 3^o cycle en préhistoire de G. Delluc, Paris (Univ. Paris IV), 905 p.
- 1985b - De l'empreinte au signe, *Dossiers Histoire et Archéologie*, vol. 90, pp. 56-62.
- 1985c - *Tout Lascaux*, petit journal, Périgieux (Office du Tourisme de la Dordogne et Edit. du Périgord noir), 4 pp.
- 1985d - *Etude de la grotte de Gargas (Aventignan, Hautes-Pyrénées)*. Rapport des travaux de 1985 pour la Direction du Patrimoine. Manuscrit.
- 1985e - Un bouquetin sculpté de style soluréen dans la cave troglodytique Pataud (Les Eyzies, Dordogne), *L'A*, vol. 89, pp. 603-612.
- 1986a - Le génie humain naquit des ténèbres, *Géo*, vol. 90, pp. 96-99.
- 1986b - Les vestiges d'un bison sculptés sur la paroi de l'abri Blanchard (Sergeac, Dordogne), *CFHS-O*, Sarlat, séance 27.04.1986.
- 1987 - Quelques gravures paléolithique de la Petite Beune (Dordogne): grotte de Sous-Grand-Lac, de Vielmouly II et du Charretou, *CFHS-O*, Sarlat, séance 27.04.1986. *BSHAP*, pp. 163-187.
- DELLUC B. et G. et al.
1981 - La grotte ornée de Comarque à Sireuil (Dordogne), *Gallia-Préhistoire*, vol. 24/1, p. 197.
- 1983 - Les grottes prées de Domme (Dordogne): La Martine, le Mammouth et le Pigeonnier, *Gallia-Préhistoire*, vol. 26/1, pp. 7-80.
- DELLUC B. et G., G. DURET, J. PLASSARD & J. CAPDEVILLE
1986 - *Bara-babau*, Soc. nouvelle du gouffre de Proumeyssac, le Bugue, 40 pp.
- DELLUC B. et G., M. LEJEUNE & F. SOLEIL-HAVOUP
1986a - Lecture analytique des supports rocheux et relevé synthétique (supplément), *L'A*, vol. 90, pp. 801-804.
- 1986b - Conventions de relevé analytique des surfaces rocheuses décorées par l'homme préhistorique, *BSHAP*, vol. 113, pp. 17-22.
- DELPECH F.
1981a - La faune magdalénienne de la Salle des Morts à Enlène, Montesquieu-Avantès (Ariège), *CPF*, Quercy 1979, vol. 1, pp. 65-69.
- 1981b - Pech-Merle: identification des restes osseux, *CPF*, Quercy, 1979, vol. 1, p. 138.
- DELPECH F. & O. LE GALL
1983 - La faune magdalénienne de la grotte des Eglises (Ussat, Ariège), *Préhistoire Ariégeoise*, vol. 38, pp. 91-118.
- DELPORTE H.
1979 - *L'image de la Femme dans l'art préhistorique*, Paris (Picard), 320 pp.
- DELPORTE, H. & MAZIERE, G.
1977 - L'Aurignacien à la Ferrassie: observations préliminaires à la suite de fouilles récentes, *BSPF*, vol. 74/1, pp. 343-357.
- DEMARS P.-Y. & J.-P. RAYNAL
1977 - Premières gravures pariétales sous abri en Limousin, *BSSHAC*, vol. 99, pp. 73-79.
- DUC M.
1980 - La reproduction photographique des peintures, *La Vie mystérieuse des chefs-d'oeuvre. La science au service de l'art*, catalogue pour une exposition, Paris (Réunion des musées nationaux), p. 40.

- DUDAY H.
1981 - Les restes humains de la grotte d'Enlène à Montesquieu-Avantès (Ariège), *CPF*, Quercy, 1979, vol. 1, p. 70.
- DUDAY H. & M. GARCIA
1983 - Les empreintes de l'homme préhistorique. La grotte du Pech-Merle à Cabrerets (Lot), une relecture significative des traces de pieds humains, *BSPF*, vol. 80/7, pp. 208-215.
- 1985 - L'homme et la caverne, *Dossiers Histoire et Archéologie*, vol. 90, pp. 35-39.
- DUPORT L.
1978 - La première gravure sur paroi de la Charente, *BMSAHCB*, p. 102.
- 1979 - La première gravure sur paroi de la Charente, *BNSACH*, p. 8.
- FARDET B.
1975 - Grotte de Cournazac (ou de Paulin), *Spéléo-Dordogne*, vol. 57, pp. 15-21.
- GAILLI R.
1975 - Nouvelle interprétation de l'utilisation des reliefs naturels dans l'art pariétal paléolithique de la grotte de Bédeilhac, Ariège, Pyrénées, *Caougnno*, vol. 6, pp. 23-33.
- 1976 - Deux gravures inédites magdaléniennes de la grotte du Portel. *Caougnno*, vol. 6, pp. 28-29.
- 1980a - *Grottes et cavernes d'Ariège*, (Ed. Résonances), Tarascon-sur-Ariège, 79 pp.
- 1980b - Anthropomorphes extraordinaire de la grotte du Ker de Massat (Ariège), *Caesaraugusta*, vol. 51-52, pp. 23-37.
- GARCIA M.
1979 - Les silicones élastomères R.T.V. appliqués aux relevés de vestiges préhistoriques (art, empreintes humaines et animales), *L'A*, vol. 83, pp. 5-42, 189-222.
- GOMEZ-TABANERA J. M.
1980 - *La caza en la Prehistoria (Asturias, Cantabria, Euskal-Herria)*, Madrid (Itsmo), 416 pp.
- 1983 - Sobre cepos y trampas ventorias en la vieja Europa y su presencia en Asturias, *Bol. del Instituto de Estudios asturianos*, vol. 37, pp. 403-430.
- GUICHARD Y.
1976 - Activités du Spéléo-Club de Périgueux, *Spéléo-Dordogne*, vol. 60, pp. 36-59.
- GUILLIEN Y. & S. de SAINT-MATHURIN
1976 - Le gisement du Roc-aux-Sorciers et la séquence climatique du Magdalénien, *BSPF*, vol. 73, pp. 15-21.
- GUTHRIE R. Dale
1984 - Ethological Observations from Palaeolithic art, in H.-G. Bandi et al (eds.), *Contrib. zoologie et éthologie à interprét. art peuples chasseurs préhist.*, pp. 35-74.
- HAHN J.
1981 - Recherches sur l'art paléolithique depuis 1976, *Congrès UISPP, Mexico, Résumés des communications*, pp.77-80.
- HOOPER A.
1977 - Note sur les oiseaux figurés dans l'art paléolithique, *Préhistoire Ariégeoise*, vol. 32, pp. 85-87.
- HOURS M.
1980 - La reconstitution de la Salle des Taureaux, La vie mystérieuse des chefs-d'oeuvre. *La Science au service de l'art*, catalogue d'exposition, Paris (Réunion des musées nationaux), p. 39.
- JELINEK J.
1984 - Communication biologique et culturelle de l'art primitif, *L'A*, vol. 88, pp. 587-594.
- LABAILS M. D.
1982 - Les représentations de cervidés dans l'art pariétal paléolithique, *TIAP*, vol. 24, pp. 111-145, 21 fig.
- LAGASQUIE J. P.
1978a - Grotte préhistorique du Moulin, *BSELSAL*, vol. 99/4, pp. 165-167.
- 1978b - Grotte préhistorique du Moulin, *Quercy Recherche*, vol. 38, pp. 16-17.
- LARRIBAU J.-D.
1982 - Découverte de nouveaux ensemble graphiques dans la grotte d'Oxocelhaya. Note préliminaire, *BSPF*, vol. 79/5, pp. 133-136.
- 1983 - La grotte ornées d'Erberua (Pyrénées-Atlantiques). Note préliminaire, *BSPF*, vol. 80/9, pp. 280-284.
- LARRIBAU J.-D. & S. PRUDHOMME
1980 - Les nouvelles découvertes à Isturitz (Pyrénées-Atlantiques): peintures et gravures pariétales, sol d'habitat paléolithique en place, *BSPF*, vol. 77/9, p. 264.
- 1989 - La grotte d'Erberua (Pyrénées-Atlantiques), in AA.VV., *L'art pariétal paléolithique*, Actes des colloque international, Périgueux-Le Thot, Novembre 1984, pp. 65-68.
- 1989 - Découverte de nouvelles figures pariétales à Oxocelhaya, in AA.VV., *L'art pariétal paléolithique*, Actes des colloque international, Périgueux-Le Thot, Novembre 1984, p. 63.
- LAVILLE H.
1975a - Observations sur la formation et le remplissage des abris sous roche, *Spelunca*, pp. 49-64.
- 1975b - *Climatologie et chronologie du Paléolithique en Périgord. Etudes sédimentologiques de dépôts en grottes et sous abris*, Etudes quaternaires, Mém. vol. 4, Marseille (Lab. de Paléontologie humaine et de Préhistoire, Univ. de Provence), 422 pp.
- LEJEUNE M.
1981 - *L'utilisation des accidents naturels dans le tracé des figurations pariétales du Paléolithique supérieur franco-cantabrique, mémoire de fin d'études*, Liège (Univ. de Liège), 274 pp.
- 1985 - La paroi des grottes, premier «mur», support artistique et document archéologique, *Art et Fact*, vol. 4, pp. 15-25.
- 1986 - L'utilisation des reliefs naturels dans les grottes ornées du Périgord, *CFHS-O*, Sarlat, séance 27.04.1986.
- LEROI-GOURHAN A.
1961 - Sur une méthode d'étude de l'art pariétal paléolithique, *Congrès UISPP, Hamburg, 1958*, pp. 498-501.
- 1975 - Iconographie et interprétation Les religions de la Préhistoire, *Actes du Valcamonica Symposium 1972*, pp. 49-55.
- 1976a - L'art paléolithique en France. *La Préhistoire française. II: Civilisations paléolithiques et mésolithiques*, Paris (CNRS), pp. 741-748.
- 1976b - Interprétations esthétique et religieuse des figures et symboles dans la Préhistoire, *Archives des Sciences sociales des Religions*, vol. 42, pp. 5-15.
- 1976c - Sur les aspects socio-économiques de l'art paléolithique, L'Autre et l'ailleurs, *Hommage à Roger Bastide*, Paris (Berger-Levrault), pp. 164-168.

- 1976d - La peinture pariétale de Boutigny (Essone), *Antiquités Nationales*, vol. 8, pp. 8-10.
- 1977 - Le préhistorien et le chamane, *L'Ethnographie*, vol. 118/74-75 n.s., pp. 19-25.
- 1978a - Les figures géométriques dans l'art paléolithique (France-Espagne), *Le Courier du CNRS*, vol. 27, pp. 9-14.
- 1978b - Le cheval sur galet de la galerie Breuil au Mas d'Azil (Ariège), *Gallia Préhistoire*, vol. 21/2, pp. 439-445.
- 1978c - L'expression du temps et l'animation des figures au Paléolithique, *Systèmes de signes*, textes réunis en hommage à Germaine Dieterlen, Paris (Hermann), pp. 359-367.
- 1980 - Le patronnie préhistorique, *Revue de l'art*, vol. 49, pp. 42-44.
- 1981 - Préface, *Hommage à Annette Laming-Empeira*, *Journal des Américanistes*, vol. 57, pp. 21-22.
- 1981a - *Les débuts de l'art. Les processus de l'homini-sation. L'évolution humaine, les faits, les modalités*, Colloque international 1980, Paris (CNRS), pp. 131-132.
- 1981b - Les signes pariétaux comme «marqueurs» ethniques, *Altamira Symposium*, 1980, pp. 289-294.
- 1981c - La protection des grottes ornées, *Histoire et Archéologie*, vol. 49, pp. 48-51.
- 1981d - Le cas de Lascaux, *Monuments historiques*, pp. 24-32.
- 1982 - *Préhistoire*. Résumé des cours de 1969-70 à 1981-82, Annuaire du Collège de France.
- 1983a - L'écriture est peut-être née à Lascaux, *Géo*, vol. 51, p. 58.
- 1983b - Les entités imaginaires. Esquisses d'une recherche sur les monstres pariétaux paléolithiques, *Homenaje al Prof. Martin Almagro Basch*, vol. 1, pp. 251-263.
- 1984a - L'art pariétal paléolithique, *Ikebana Sogetsu*, vol. 153, pp. 29-40.
- 1984b - Le réalisme de comportement dans l'art paléolithique d'Europe de l'Ouest, in H.-G. Bandi et al (eds.), *Contrib. zoologie et éthologie à interprét. art peuples chasseurs pré-hist.*, pp. 75-90.
- 1984c - *Introduction à l'art pariétal paléolithique*, Milano (Jaca Book), 78 + 132 pp.
- 1984d - *Simbolas, artes y creencias de la prehistoria*, Madrid (Istmo), 650 pp.
- 1984e - *Arte y grafismo en la Europa prehistorica*, Madrid (Istmo), 326 pp. N.D.
- (Post. à 1975) *Préhistoire*. Le problème religieux, *Dictionnaire des Mytologies*, Paris (Flammarion), pp. 1-17.
- LEROI-GOURHAN Arl.
- 1979 - Les pollens de la grotte ornée du Portel, *Pré-histoire Ariégeoise*, vol. 34, pp. 33-36.
- 1980a - Lascaux, *La Recherche*, vol. 110, pp. 412-420.
- 1980b - Les pollens de la grotte ornée du Portel, *Pré-histoire Ariégeoise*, vol. 35, p. 77.
- 1981a - Les pollens de la caverne d'Enlène, *CPF*, Quercy, 1979, vol. 1, pp. 58-59.
- 1981b - Analyse pollinique d'échantillons de la grotte de Pech-Merle, *CPF*, Quercy, 1979, vol. 1, p. 177.
- 1983a - L'analyse pollinique de la caverne des Eglises, *Préhistoire Ariégeoise*, vol. 38, pp. 83-86.
- 1983b - Du fond des grottes aux terrasses ensoleillées, *Homenaje al Prof. Martin Almagro Basch*, vol. 1, pp. 239-249.
- LEROI-GOURHAN Arl. & J. ALLAIN (eds.)
- 1979 - *Lascaux inconnu*, Gallia-Préhistoire suppl., vol. 12, Paris (CNRS).
- LEROI-GOURHAN Arl. & M. GIRARD
- 1979 - Chronologie pollinique de quelques sites pré-historiques à la fin des Temps glaciaires, *La fin des Temps glaciaires*, vol. 1, colloque de CNRS, Talence 1977, Paris (CNRS), pp. 49-54.
- LESPINASSE H.
- 1983 - L'iconographie chasserresse au Paléolithique supérieur, *TIAP*, vol. 25, pp. 123-179.
- LOREZ MORA J.-F.
- 1982 - Animaux idéologiques dans l'art paléolithique, *Préhistoire Ariégeoise*, vol. 37, pp. 111-117.
- LORBLANCHET M.
- 1977 - From naturalism to abstraction in European prehistoric rock art, in P. Ucko (ed.), *Forms in indigenous art*, pp. 44-56.
- 1978 - Les recherches françaises sur l'art préhistorique, *La Recherche Sciences humaines*, Paris (CNRS), pp. 169-175.
- 1979a - La grotte de Cognac, *Le Pléistocène supérieur en France*, 3^e colloque franco-soviétique, Marseille (Lab. de Paléontologie humaine), pp. 126-130.
- 1979b - La grotte du Pech-Merle, *Le Pléistocène supérieur en France*, 3^e colloque franco-soviétique, Marseille (Lab. de Paléontologie humaine), pp. 131-136.
- 1980 - Peindre sur les parois des grottes, *Dossiers de l'Archéologie*, vol. 46, pp. 33-39.
- 1981a - Fréquentation humaine et animale de la grotte du Pech-Merle, Cabrerets (Lot), *CPF*, Montauban-Cahors, 1979, vol. 1, pp. 210-222.
- 1981b - *Pech-Merle: Centre de Préhistoire, grotte et musée*, Cabrerets (Musée de Préhistoire), 38 pp.
- 1981c - Le Centre de Préhistoire de Pech-Merle (Lot), *Archéologia*, vol. 157, pp. 6-14.
- 1981d - Les dessins noir de Pech-Merle, *CPF*, Montauban-Cahors, 1979, vol. 1, pp. 178-207.
- 1981e - La grotte de Pech-Merle (Cabreret), *CPF*, Montauban-Cahors, 1979, vol. 1, pp. 26-27.
- 1984 - Les relevés d'art préhistorique, *L'Art des Cavernes*, Atlas des grottes ornées paléolithique françaises, Paris (Ministère de la Culture), pp. 41-51.
- 1989 - Découvertes nouvelles d'art pariétal paléolithique en Quercy (1981-1984), in AA.VV., *L'art pariétal paléolithique*, Actes des colloque international, Périgueux-Le Thot, Novembre 1984, pp. 65-67.
- N.D. - *La grotte des Merveilles à Rocamadour et ses peintures préhistoriques*, Cahors (Imp. Delsaud).
- LORBLANCHET M. & A. IPIENS
- 1982 - Les gravures paléolithiques de la grotte de la Bigourdane à Saint-Géry, *BSELSAL*, vol. 103/2, pp. 117-127.
- LORBLANCHET M., P. RENAULT, J. BRUNET & P. VIDAL
- 1981 - Etude de la frise Noire de Pech-Merle. Conclusions générales, *CPF*, Montauban-Cahors, 1979, vol. 1, pp. 208-209.

- LUMLEY H. et al.
1984 - *Art et civilisations des chasseurs de la préhistoire, 34.000-8.000 ans av. J.-C.*, Paris (Lab. de Préhistoire, Musée de l'Homme), 415 pp.
- MALISSEN B. & J.-P. RAYNAL
1976 - *Rapports d'activités concernant les grottes et abris des grès dans la zone de Brive*, ms. 4 pp.
- MARINSKA R.
1984 - Quelques réflexions sur l'image paléolithique, *Anthropologie*, vol. 88, pp. 503-510.
- MARSCHACK A.
1975 - Exploring the mind of ice age man, *National Geographic*, vol. 147/1, pp. 64-89.
1976a - Some implications of the paleolithic symbolic evidence for the origin of language, *C'A*, vol. 17/2, pp. 274-282.
1976b - Complexités des traductions symboliques du Paléolithique supérieur, *La Préhistoire Française*, vol. 1, pp. 749-754.
1977 - The meander as a system: the analysis and recognition of iconographic units in upper paleolithic compositions, in P. Ucko (ed.), *Form in indigenous Art*, pp. 286-317.
1981 - New questions and techniques for the analysis of the upper paleolithic cave painting and engraving, *Congrès UISPP, Mexico, Résumés des communications*, pp. 24-25.
1984 - Concepts théoriques conduisant à de nouvelles méthodes analytiques, de nouveaux procédés de recherches et catégories de données, *L'A*, vol. 88, pp. 573-586.
- N.N.
1981 - *La grotte ornée de Gabillou*, Mussidan (Imp. mussidanaise), 4 pp.
1984a - La grotte ornée d'Orival (Seine-Maritime), *Spelunca*, vol. 13, pp. 36-39.
1984b - Echo des profondeurs, France, *Spelunca*, vol. 14, pp. 3-9.
- NABER F. B., D.J. BERENGER & C. ZALLES-FLOSSBACH
1976 - *L'Art pariétal paléolithique en Europe romane*, Bonner hefte zur Vorgeschichte, Bonn (Univ. Bonn), vol. 14-16, 205 pp., 134 pp., 199 pp.
- OMNES J.
1982 - *Les chevaux préhistoriques à travers l'iconographie des Pyrénées-occidentales*, *Les Pays de l'Adour, royaume de cheval*, Lourdes (Musée pyrénéen), pp. 7-20.
1983a - The magdalenian sanctuary of the cave of Labastide (Hautes-Pyrénées, France), *Oxford Journal of Archaeology*, vol. 2, pp. 253-263.
1983b - La petite grotte ornée de Sainte-Colome (Pyrénées-Atlantiques), *Revue de Comminges*, vol. 96, pp. 3-13.
1984a - Le sanctuaire magdalénien de la grotte de Labastide (Hautes-Pyrénées), *Munibe*, vol. 36, pp. 19-26.
1984b - La grotte de Labastide, un sanctuaire pyrénéen du XIII^e millénaire, *Bull. Soc. Ramond*, vol. 119, pp. 19-31.
- OMNES J. & A. CLOT
1982 - *La grotte ornée de Labastide (Hautes-Pyrénées)*, Lourdes (éd. par l'auteur), 352 pp.
- PAILHAUGUE N.
1982 - Grotte de Bédailhac. Les figurations pariétales, *Caougnou*, vol. 12, pp. 30-37.
- PALES L.
1976a - *Les gravures de la Marche, II. Les humains*, Ophrys, Gap, 178 pp.
- 1976b - *Les empreintes de pieds humains dans les cavernes. Les empreintes du réseau nord de la caverne de Niaux*, Paris (Archives de L'IPH), vol. 36, 166 pp.
- PLENIER A. & P. ROUCH
1980 - Nouvelles découvertes dans la grotte de Marsoulas, *TIAP*, vol. 22, pp. 405-415.
- POBEDA M.
1976 - Les ponctuations dans l'art pariétal paléolithique, *TIAP*, vol. 18, pp. 165-185.
- POPLIN F.
1984 - Sur le profil dorso-lombaire des bisons dans la nature et dans l'art paléolithique, in H.-G. Bandi et al (eds.), *Contrib. zoologie et éthologie à interprét. art peuples chasseurs préhist.*, pp. 217-242.
- RENAULT P.
1981 - Etude géomorphologique de la frise noire de la grotte du Pech-Merle (Lot), *CPF, Montauban-Cahors*, 1979, vol. 1, pp. 245-249.
- RIVENQ C.
1976 - *La «scène de chasse» de Ganties-Montespan. Etat en 1976*, Toulouse, 48 pp.
- ROBERT R.
1983 - Il y a 28 ans, Rouffignac, *Préhistoire Ariégeoise*, vol. 38, pp. 17-22.
- ROSENFELD A.
1977 - Profile figures: schematisation of the human figure in the magdalenian culture of Europe, in P. Ucko (ed.), *Form in indigenous art*, pp. 90-109.
- ROUDIL J.-L.
1984 - L'art pariétal languedocien. Problèmes de conservation, *L'A*, vol. 88, pp. 499-502.
- ROUSSEAU Michel
1984a - Les pelages dans l'iconographie paléolithique, in H.-G. Bandi et al (eds.), *Contrib. zoologie et éthologie à interprét. art peuples chasseurs préhist.*, pp. 161-197.
1984b - Torsions conventionnelles et flexions naturelles dans l'art animalier paléolithique et au delà, in H.-G. Bandi et al (eds.), *Contrib. zoologie et éthologie à interprét. art peuples chasseurs préhist.*, pp. 243-249.
- ROUSSOT A.
1976a - Abri du Poisson à Gorge d'Enfer, *Gallia-Préhistoire*, vol. 19, pp. 526-527.
1976b - Meyrals. Grotte du Bison, *Gallia-Préhistoire*, vol. 19, pp. 529-530.
1980 - Un portrait millénaire, *Cents portraits péri-gourdins*, Périgueux (Soc. historique et archéologique du Périgord), pp. 16-17.
1981 - Observations sur le coloriage de sculptures paléolithiques, *BSPF*, vol. 78, p. 200.
1984a - Approche statistique du bestiaire figuré dans l'art pariétal, *L'A*, vol. 88, pp. 485-498.
1984b - Peintures et sculptures de l'abri du Poisson aux Eyzies. Quelques nouvelles observations, *Préhistoire Ariégeoise*, vol. 39, pp. 11-26.
1984c - Les premiers bas-reliefs de l'humanité, *Dossiers Histoire et Archéologie*, vol. 87, pp. 73-76.
1985 - Inventaire typologique des industries de Laussel, *BSPF*, vol. 82, pp. 15-19.
- ROUSSOT A., N. AUJOLAT & P. DAUBISSE
1983 - Grotte de Font-de-Gaume, les Eyzies (Dordogne). Les peintures de la galerie d'accès, *Préhistoire Ariégeoise*, vol. 38, pp. 151-163.

- ROUSSOT A., R. FROST & P. DAUBISSE
1984 - Une nouvelle lecture des gravures énigmatiques de Font-de-Gaume, *BSPF*, vol. 81/6, pp. 188-192.
- ROUZAUD F.
1978 - *La paléospéléologie. L'homme et le milieu souterrain pyrénéen au Paléolithique supérieur*, Toulouse (Archives d'écologie préhistorique), vol. 3, 168 pp.
- SAINT-BLANQUAT H. de
1985 - Les cavernes n'avaient pas tout dit, *Sciences et Avenir*, vol. 465, pp. 78-81.
- SAINT-MATHURIN S. de
1978 - Les «vénus» pariétales et mobilières du Magdalénien d'Angles-sur-l'Anlin, *Antiquités nationales*, vol. 10, pp. 15-22.
- SARRADET M.
1980 - Grotte du Roc à Saint-Cirq-du-Bugue, *TIAP*, vol. 22, pp. 423-439.
- SAUVET G. & S. SAUVET
1979 - Fonction sémiologique de l'art pariétal animalier franco-cantabrique, *BSPF*, vol. 76/10-12, pp. 340-354.
- SAUVET G., S. SAUVET & A. WLODARCZYK
1977 - Essai de sémiologie préhistorique (pour une théorie des premiers signes graphiques de l'homme), *BSPF*, vol. 74/2, pp. 545-558.
1978 - Analyse sémiologique des signes pariétaux franco-cantabrique, *BSPF*, vol. 75/5, pp. 130-131.
- SIEVEKING Ann
1979 - *The cave artists*, London (Thames and Hudson), 221 pp.
1984 - Palaeolithic Art and Animal Behaviour, in H.-G. Bandi et al (eds.), *Contrib. zoologie et éthologie à interprét. art peuples chasseurs préhist.*, pp. 91-109.
- SIMMONET R.
1981 - La grotte du Cheval à Foix, *Préhistoire Ariégeoise*, vol. 36, pp. 21-35.
1982 - Grandes lames de silex dans le Paléolithique des Pyrénées centrales, *Préhistoire Ariégeoise*, vol. 37, pp. 61-106.
1985 - Le silex du Magdalénien final de la grotte des Eglises dans le bassin de Tarascon-sur-Ariège, *Préhistoire Ariégeoise*, vol. 40, pp. 71-98.
- SPELEO-CLUB DE PERIGUEUX
1985 - *La grotte préhistorique de Villars*, Bonnut (Lo Trebuc), 20 pp.
- THIBAUT C.
1981 - Etude géologique: Enlène, Salle des Morts, CPF, Montauban- Cahors, 1979, vol. 1, pp. 59-65.
- UCKO P. (ed.)
1977 - *Form in indigenous art. Schematisation in the art of aboriginal Australia and prehistoric Europe*, Canberra (AIAS), 486 pp.
- UISPP
1976 - *Livrets-guides des excursions*, Nice (Congrès UISPP).
- VERBRUGGE A. R.
1976a - *Le symbole de la main dans la Préhistoire*, suppl. à la 2^e ed., ms., pp. 335-400.
1976b - La grotte des Merveilles à Rocamadour (Lot), *BSERPE*, vol. 26, pp. 162-193.
1986 - Les «mains» de Lascaux, *BSERPE*, vol. 35, pp. 57-59.
- VERTUT J.
1981 - Contribution des techniques photographiques à l'étude et à la conservation de l'art préhistorique, *Altamira Symposium*, 1979, pp. 661-675.
- VIALOU Denis
1976 - *Guide des grotte ornées paléolithiques ouvertes au public*, Paris (Masson).
1979a - Grotte de l'Aldène à Cesseras (Hérault), *Gallia-Préhistoire*, vol. 22/1, pp. 1-85.
1979b - L'art gravé-sculpté de la Marche, *Caesaraugusta*, vol. 49- 50. pp. 23-42.
1981a - *L'art pariétal en Ariège magdalénienne*, thèse pour le doctorat d'État, Paris (Univ. Paris I Panthéon-Sorbonne), 3 vol., 1124 pp.
1981b - L'art préhistorique: questions d'interprétations, *Monuments historiques*, vol. 118, pp. 75-84.
1981c - La figuration humaine au Paléolithique supérieur. *Les processus de l'homínisation. L'évolution humaine, les faits, les modalités*, Paris (CNRS), pp. 74-84.
1982a - Niaux, une construction symbolique magdalénienne exemplaire, *Ars Praehistorica*, vol. 1, pp. 19-45.
1982b - Une lecture scientifique de l'art préhistorique, *La Recherche*, vol. 139, pp. 1484-1487.
1983a - Art pariétal paléolithique ariégeois, *L'A*, vol. 87/1, pp. 83-97.
1983b - Nouvelles recherches sur les représentations pariétales paléolithiques, *BSPF*, vol. 80/9, p. 264.
1984a - Lascaux et l'art magdalénien, *Dossiers histoire et Archéologie*, vol. 87, pp. 61-63, 65-69.
1984b - Les blocs sculptés et gravés, *Dossiers Histoire et Archéologie*, vol. 87, pp. 70-73.
1984c - De l'animal à sa représentation, *Dossiers Histoire et Archéologie*, vol. 87, pp. 87-91.
1984d - Victimes du temps et des hommes, *Dossiers Histoire et Archéologie*, vol. 87, pp. 92-93.
1984e - Les cervidés de Lascaux, in H.-G. Bandi et al (eds.), *Contrib. zoologie et éthologie à interprét. art peuples chasseurs préhist.*, pp. 199-216.
1985 - Les images humaines paléolithiques, *Phrématique*, vol. 33, pp. 2-16.
1987 - D'un tectiforme à l'autre, *CFHS-O*, Sarlat, séance 27.04. 1986, pp. 307-317.
- VIDAL P.
1981 - *Cavernes en Périgord: tourisme, spéléologie*, Périgueux (Spéléo-Club de Périgueux), 197 pp.
- VOUVE J.
1979 - *Etude hydrogéologique des Combarelles: rapport*, Bordeaux (Lab. de recherches des Monuments historiques).
1981 - *Grotte de Font-de-Gaume (commune des Eyzies): synthèse des données acquises dans le domaine des sciences de la terre*, Bordeaux (Centre d'hydrogéologie, Univ. de Bordeaux I).
- VOUVE J., J. BRUNET, P. VIDAL & J. MARSAL
1982 - *Lascaux en Périgord noir. Environnement, art pariétal et conservation*, Périgueux (Fanalac), 87 pp.
- WELTE A. C.
1975-6 - L'affrontement dans l'art préhistorique, *TIAP*, vol. 17, pp. 207-305, vol. 18, pp. 187-325.